



รายงานการประเมินตนเอง
(Self Assessment Report: SAR)
ปีการศึกษา 2564

วิทยาลัยเกษตรและเทคโนโลยีพังงา
อาชีวศึกษาจังหวัดพังงา
สำนักงานคณะกรรมการการอาชีวศึกษา



รายงานการประเมินตนเอง
(Self Assessment Report: SAR)
ปีการศึกษา 2564

วิทยาลัยเกษตรและเทคโนโลยีพังงา
อาชีวศึกษาจังหวัดพังงา
สำนักงานคณะกรรมการการอาชีวศึกษา

คำนำ

การประเมินคุณภาพภายในของสถานศึกษาเป็นสิ่งจำเป็นอย่างยิ่งในยุคปัจจุบัน ซึ่งเป็นการศึกษาตนเองเพื่อทราบจุดเด่น-จุดควรพัฒนา เพื่อจะได้ปรับปรุงพัฒนาตนเองให้ได้คุณภาพเข้าสู่มาตรฐานสากล และเพื่อสร้างความมั่นใจให้กับผู้ปกครอง ชุมชนและผู้ประกอบการ ว่าสถานศึกษาได้จัดการศึกษาได้อย่างมีประสิทธิภาพ และเพื่อให้เป็นไปตามพระราชบัญญัติการศึกษาแห่งชาติ พ.ศ. 2542 และที่แก้ไขเพิ่มเติม พ.ศ. 2553 หมวด 6 มาตรา 48 ซึ่งได้กำหนดความมุ่งหมายและหลักการสำคัญในการจัดการศึกษาให้มีคุณภาพมาตรฐานการศึกษา และจัดระบบประกันคุณภาพการศึกษาทุกระดับ อันประกอบด้วย ระบบประกันคุณภาพภายใน และระบบประกันคุณภาพภายนอก และให้ถือว่าการประกันคุณภาพภายในเป็นส่วนหนึ่งของกระบวนการบริหารการศึกษาที่ต้องดำเนินการอย่างต่อเนื่อง โดยมีการจัดทำรายงานประจำปีเสนอต่อหน่วยงานต้นสังกัด หน่วยงานที่เกี่ยวข้องและเผยแพร่ต่อสาธารณชน เพื่อนำไปสู่การพัฒนาคุณภาพและมาตรฐานการศึกษาของวิทยาลัยเกษตรและเทคโนโลยีพังงา

สำหรับปีการศึกษา 2564 วิทยาลัยเกษตรและเทคโนโลยีพังงา ได้ดำเนินการประกันคุณภาพภายในอย่างต่อเนื่อง ดำเนินการประเมินคุณภาพการศึกษา ตามมาตรฐานการอาชีวศึกษา พ.ศ. 2561 จำนวน 3 มาตรฐาน 9 ประเด็น และมีการประเมินคุณภาพการศึกษา 5 ด้าน 25 ข้อ จึงได้สรุปผลจัดทำรายงานการประเมินตนเองเพื่อเผยแพร่ต่อไป

วิทยาลัยเกษตรและเทคโนโลยีพังงา

ตุลาคม 2565

สารบัญ

	หน้า
คำนำ	ก
สารบัญ	ข
ส่วนที่ 1 บทสรุปสำหรับผู้บริหาร	1
ส่วนที่ 2 ข้อมูลพื้นฐานของสถานศึกษา	7
ส่วนที่ 3 มาตรฐานการศึกษาของสถานศึกษา	20
ส่วนที่ 4 รายงานการประเมินคุณภาพการศึกษาตามมาตรฐานการศึกษาของสถานศึกษา	23
ส่วนที่ 5 ผลการประเมินคุณภาพการศึกษาของสถานศึกษาตามมาตรฐานการ อาชีวศึกษา พ.ศ. 2561	31
ส่วนที่ 6 แผนพัฒนาการจัดการศึกษาของสถานศึกษา	37

ส่วนที่ 1

บทสรุปสำหรับผู้บริหาร

1. การพัฒนาคุณภาพการศึกษาของสถานศึกษา

วิทยาลัยเกษตรและเทคโนโลยีพังงาเป็นสถานศึกษาอาชีวศึกษาที่จัดการศึกษาเพื่อพัฒนาความรู้ ทักษะทางด้านวิชาชีพเฉพาะทาง ทางเกษตรเพื่อให้เป็นไปตามมาตรฐานคุณวุฒิอาชีวศึกษาในแต่ละระดับการศึกษา การมีคุณธรรมจริยธรรม และคุณลักษณะที่พึงประสงค์ ทั้งในด้านการมีความรู้ การมีทักษะ และการประยุกต์ใช้ ตลอดจนมีความสามารถดำรงชีวิตอยู่ในสังคมการปกครองระบอบประชาธิปไตยอันมีพระมหากษัตริย์ทรงเป็นพระประมุขได้อย่างมีคุณภาพและมีความสุข โดยมีผลการประเมินคุณภาพภายในสถานศึกษาด้านต่างๆ ดังนี้

1.1 ผลสัมฤทธิ์

1.1.1 ผู้เรียนมีผลการประเมินด้านความรู้ ร้อยละ 100.00 ด้านทักษะและการประยุกต์ใช้ ร้อยละ 68.00 และด้านคุณธรรม จริยธรรม และคุณลักษณะที่พึงประสงค์ ร้อยละ 89.47 ด้านหลักสูตรอาชีวศึกษามีผลการประเมินร้อยละ 92.00 ด้านการจัดการเรียนการสอนอาชีวศึกษามีผลการประเมินร้อยละ 97.65 ด้านการบริหารจัดการ มีผลการประเมินร้อยละ 96.92 ด้านการนำนโยบายสู่การปฏิบัติ มีผลการประเมินร้อยละ 100.00 ด้านความร่วมมือในการสร้างสังคมแห่งการเรียนรู้ มีผลการประเมินร้อยละ 95.56 และด้านนวัตกรรม สิ่งประดิษฐ์ งานสร้างสรรค์ งานวิจัย มีผลการประเมินร้อยละ 80.00

1.1.2 ผู้สำเร็จการศึกษามีผลการประเมินด้านคุณลักษณะที่พึงประสงค์ คิดเป็นร้อยละ 91.82 การจัดการอาชีวศึกษามีผลการประเมิน คิดเป็นร้อยละ 97.07 การสร้างสังคมแห่งการเรียนรู้ มีผลการประเมิน คิดเป็นร้อยละ 91.67 ผลการประเมินในภาพรวมทั้ง 3 มาตรฐาน คิดเป็นร้อยละ 94.02 อยู่ในระดับยอดเยี่ยม

1.1.3 สถานประกอบการ หน่วยงานภายนอก ให้การยอมรับผู้สำเร็จการศึกษา การจัดการอาชีวศึกษา และการสร้างสังคมแห่งการเรียนรู้

1.2 จุดเด่น

1.2.1 ผู้เรียนมีสมรรถนะในการเป็นผู้ประกอบการหรือประกอบอาชีพอิสระ

1.2.2 ผู้เรียนมีคุณลักษณะที่พึงประสงค์

1.2.3 การพัฒนาหลักสูตรฐานสมรรถนะ การปรับปรุงรายวิชา การกำหนดรายวิชาเพิ่มเติม

1.2.4 คุณภาพของแผนการจัดการเรียนรู้สู่การปฏิบัติ

1.2.5 การจัดทำแผนการจัดการเรียนรู้สู่การปฏิบัติที่เน้นผู้เรียนเป็นสำคัญและนำไปใช้ในการจัดการเรียนการสอน

1.2.6 การจัดการเรียนการสอน

- 1.2.7 การบริหารจัดการชั้นเรียน
- 1.2.8 การพัฒนาตนเองและวิชาชีพของครูและบุคลากร
- 1.2.9 การเข้าถึงระบบอินเทอร์เน็ตความเร็วสูงในการจัดการเรียนการสอนในชั้นเรียน
- 1.2.10 การบริหารจัดการระบบข้อมูลสารสนเทศเพื่อการบริหารจัดการสถานศึกษา
- 1.2.11 อาคารสถานที่ ห้องเรียน ห้องปฏิบัติการ โรงฝึกงานหรืองานฟาร์ม
- 1.2.12 การจัดการอาชีวศึกษาระบบทวิภาคี
- 1.2.13 การบริหารสถานศึกษาแบบมีส่วนร่วม
- 1.2.14 การระดมทรัพยากรเพื่อการจัดการเรียนการสอน
- 1.2.15 การบริการชุมชนและจิตอาสา

1.3 จุดที่ควรพัฒนา

- 1.3.1 ผู้สำเร็จการศึกษามีจำนวนต่ำกว่าร้อยละ 80
- 1.3.2 การพัฒนาหลักสูตรฐานสมรรถนะอย่างเป็นระบบ
- 1.3.3 แหล่งเรียนรู้และศูนย์วิทยบริการ

1.4 ข้อเสนอแนะเพื่อการพัฒนา จากผลการประเมินตามมาตรฐานการอาชีวศึกษา พ.ศ. 2561

สถานศึกษาควรมีโครงการเพื่อการพัฒนา ดังนี้

- 1.4.1 โครงการส่งเสริมและพัฒนาผู้เรียนเข้ารับการประกวด แข่งขันทักษะวิชาชีพ
- 1.4.2 โครงการพัฒนาระบบการช่วยเหลือและดูแลผู้เรียน
- 1.4.3 โครงการพัฒนาหลักสูตรฐานสมรรถนะอย่างเป็นระบบ
- 1.4.4 โครงการพัฒนาศูนย์วิทยบริการอย่างต่อเนื่อง
- 1.4.5 โครงการจัดทำ MOU กับสถานประกอบการ
- 1.4.6 โครงการสนับสนุนงานวิจัย นวัตกรรม โครงการวิทยาศาสตร์ โครงการวิชาชีพ หรือ

สิ่งประดิษฐ์ของผู้เรียน

2. การสร้างความเชื่อมั่นให้แก่ผู้มีส่วนเกี่ยวข้อง

วิทยาลัยเกษตรและเทคโนโลยีพังงา จัดการเรียนการสอนโดยให้ทุกคนมีส่วนร่วมในการจัดการศึกษา ทั้งภาครัฐและเอกชน สถานประกอบการต่างๆ ตลอดจนชุมชน รวมทั้งเป็นแหล่งในการพัฒนาและให้ความรู้แก่ประชาชนในรูปแบบการจัดการศึกษาในการให้ความรู้ อาทิเช่น

- หลักสูตรระยะสั้น

- โครงการอาชีวศึกษาเพื่อพัฒนาชนบท

- การส่งเสริมให้นักเรียน นักศึกษา ได้เข้าร่วมประกวดแข่งขันในโครงการต่างๆ ทั้งภาครัฐและเอกชน ซึ่งได้รับผลสำเร็จด้วยดี การทำความร่วมมือ (MOU) กับสถานประกอบการต่างๆ เพื่อเป็นการจัดส่งนักเรียน นักศึกษาเข้ารับความรู้ในการฝึกงาน เพื่อสร้างความเชื่อมั่นต่อนักเรียน นักศึกษา และสถานประกอบการต่างๆ ทั้งส่วนกลางและในจังหวัด การดำเนินการในงานศูนย์บ่มเพาะผู้ประกอบการรายใหม่

ซึ่งมีการดำเนินการอย่างจริงจัง ซึ่งเป็นการสร้างความเชื่อมั่นกับทุกฝ่าย อีกทั้งการจัดกิจกรรมต่างๆ มีการเชิญหน่วยงานและองค์กรภายนอกของสถานศึกษามาร่วมเป็นวิทยากร แลกผู้มีเกียรติ และผู้เข้าร่วมงาน เสนอความคิดเห็นต่างๆ การจัดส่งครูเข้ารับการศึกษาฝึกงานในสถานประกอบการ การเป็นศูนย์กลางในการพัฒนาการท่องเที่ยวเชิงคุณภาพของหน่วยงานองค์กรต่างๆ ซึ่งถือว่าวิทยาลัยเกษตรและเทคโนโลยีพังงา ได้ดำเนินการบริหารจัดการโดยทุกคนมีส่วนร่วมในการสร้างความเชื่อมั่นให้แก่ผู้มีส่วนร่วมเกี่ยวข้อง และสถานประกอบการโดยตรง นอกเหนือจากงานทวิภาคี และ อศ.กช. ซึ่งดำเนินการสอนทั้งภายในจังหวัด และจังหวัดใกล้เคียง

3. การจัดการศึกษาของสถานศึกษาที่บรรลุเป้าประสงค์ของหน่วยงานต้นสังกัด

จุดมุ่งหมายของการจัดการศึกษาของสำนักงานคณะกรรมการการอาชีวศึกษาเพื่อให้ผู้เรียนมีทักษะความรู้ในด้านวิชาชีพทั้งในระดับ ปวช. ปวส. และปริญญาตรี ตลอดจนการจัดการศึกษาในระบบต่างๆ เช่น หลักสูตรระยะสั้น ตามคุณวุฒิวิชาชีพที่กำหนด โดยจำแนกได้ดังนี้

- 3.1 การจัดการเรียนการสอนในระบบ ปวช. ปวส.
- 3.2 การจัดการเรียนการสอนในระบบ อศ.กช.
- 3.3 การจัดการเรียนการสอนในระบบทวิภาคี
- 3.4 การจัดหลักสูตรระยะสั้น

จากที่กล่าวมาข้างต้น วิทยาลัยเกษตรและเทคโนโลยีพังงาได้ดำเนินการจัดการศึกษาของสถานศึกษาบรรลุตามเป้าประสงค์ของหน่วยงานต้นสังกัด คือสำนักงานคณะกรรมการการอาชีวศึกษาอย่างมีคุณภาพ โดยได้รับการประเมินจากสำนักงานคณะกรรมการการอาชีวศึกษาในการบริหารจัดการศึกษาในระดับมาตรฐาน ยอดเยี่ยม

4. การพัฒนาคุณภาพการศึกษาของสถานศึกษาที่เป็นแบบอย่างที่ดี (Best Practice)

วิทยาลัยเกษตรและเทคโนโลยีพังงา มีการจัดการเรียนการสอนเป็นระยะเวลานาน ซึ่งสร้างความสำเร็จให้กับผู้เรียน นักศึกษา และประชาชนผู้สนใจในการประกอบวิชาชีพต่างๆ จนประสบความสำเร็จมากมาย ในส่วนของการพัฒนาคุณภาพการศึกษาของสถานศึกษาที่เป็นแบบอย่างที่ดี (Best Practice)

วิทยาลัยเกษตรและเทคโนโลยีพังงา ได้ดำเนินโครงการชุดควบคุมการให้ปุ๋ยน้ำหมักชีวภาพด้วยระบบน้ำหยด (PCAT Bio Drip)

4.1 ความเป็นมาและความสำคัญ

ปัจจุบันการผลิตพืชภายในโรงเรือนได้ถูกใช้กันอย่างแพร่หลายเนื่องจากปัจจัยหลายประการ เช่น ต้องการผลผลิตที่ปราศจากการใช้สารเคมี ต้องการควบคุมการเจริญเติบโตของพืช นอกจากนี้โรงเรือนยังช่วยป้องกันความเสียหายจากการทำลายของศัตรูพืช เช่น วัชพืช แมลง และโรคพืช และสภาพแวดล้อมธรรมชาติ สามารถปรับสภาพแวดล้อมให้เหมาะสมกับพืชที่ปลูกและวางแผนการผลิตเพื่อให้ได้ผลผลิตที่มี

คุณภาพ ช่วยให้ระบบการผลิตมีความประณีตและมีประสิทธิภาพมาก เนื่องจากใช้พื้นที่น้อย สามารถเลือกปลูกชนิดพืชที่ตลาดต้องการในแต่ละฤดู และปลูกได้ตลอดทั้งปี การผลิตพืชภายในโรงเรือนนั้น พืชจะเจริญเติบโตได้ดีต้องอาศัยปัจจัยที่เหมาะสมคือ แสง น้ำ ธาตุอาหาร ความชื้นในดิน อุณหภูมิ ความเป็นกรดต่าง ออกซิเจน ฯลฯ ส่วนการให้น้ำพืชถือเป็นองค์ประกอบหลักที่สำคัญอย่างหนึ่ง ที่ส่งผลกระทบต่อผลผลิตและคุณภาพในการผลิตพืช การให้น้ำมากเกินไปนอกจากสูญเสียทรัพยากรน้ำแล้ว รากพืชยังขาดอากาศ ส่งผลให้พืชไม่สามารถลำเลียงน้ำและธาตุอาหารไปสู่ส่วนต่างๆของต้นพืช ทำให้ผลผลิตไม่ดี ส่วนการให้น้ำน้อยเกินไปก็ทำให้พืชไม่สามารถเจริญเติบโตได้สมบูรณ์ อีกทั้งการให้น้ำที่เหมาะสมกับการเจริญเติบโตของพืชในระยะต่างๆ ถือว่ามีความสำคัญเป็นอย่างยิ่ง เพราะนอกจากพืชสามารถเจริญเติบโตได้ดีแล้ว ยังเป็นการลดปริมาณการใช้น้ำโดยไม่จำเป็นและการใช้น้ำอย่างมีประสิทธิภาพมากที่สุด ดังนั้นจะเห็นได้ว่าระบบการจัดการให้น้ำและปุ๋ยที่เหมาะสมเป็นสิ่งสำคัญช่วยให้ได้ผลผลิตทั้งในเชิงปริมาณและคุณภาพ

การให้น้ำแบบน้ำหยด (Drip irrigation) หรือระบบการให้น้ำแบบจุลภาค (micro-irrigation) เป็นที่ยอมรับและใช้งานกันอย่างแพร่หลายในการปลูกพืชในโรงเรือน การให้น้ำแบบนี้เป็นการให้น้ำแก่พืชที่จุดใดจุดหนึ่งหรือหลายๆ จุดบนผิวดิน เฉพาะในเขตรากพืชด้วยระบบท่อ จากผลการศึกษาเกี่ยวกับการปลูกพืชหลายชนิดด้วยการให้น้ำแบบน้ำหยดเปรียบเทียบกับวิธีการให้น้ำแบบอื่นๆ พบว่าพืชมีอัตราการให้ผลผลิตและคุณภาพผลผลิตสูงขึ้น ประสิทธิภาพการใช้น้ำสูงขึ้น การให้น้ำวิธีนี้ยังสามารถให้ปุ๋ยได้สะดวกและประหยัดโดยการละลายไปพร้อมกับการให้น้ำ ถือว่าเป็นวิธีการให้น้ำแก่พืชที่มีประสิทธิภาพสูงมาก รูปแบบการให้น้ำพร้อมกับการให้ปุ๋ยมีความสัมพันธ์โดยตรงกับระบบการจัดการน้ำ การให้น้ำแบบน้ำหยดเป็นแนวคิดที่เหมาะสมสำหรับการให้น้ำพร้อมกับการให้ปุ๋ยในการปลูกพืช ซึ่งการให้ธาตุอาหารตามที่พืชต้องการในบริเวณรากโดยละลายไปพร้อมกับการให้น้ำจะช่วยลดการใช้น้ำและปุ๋ยได้ ดังนั้นการประยุกต์ใช้การให้น้ำในระบบน้ำหยดรวมกับการให้น้ำหมักชีวภาพ จึงเป็นแนวทางและรูปแบบที่สามารถประหยัดระยะเวลาดำเนินการจัดการปุ๋ยและน้ำ ซึ่งสอดคล้องกับสภาพปัญหาของกลุ่มเกษตรกรที่มีความต้องการประหยัดระยะเวลาและลดการใช้แรงงานไปพร้อมกัน เนื่องจากกลุ่มเกษตรกรเป็นกลุ่มเกษตรกรรุ่นใหม่ (Young smart farmer) ที่สนใจการปลูกผักในโรงเรือนแบบยกพื้นและยังประกอบอาชีพอื่น ๆ เป็นอาชีพหลักอยู่ ทำให้มีเวลาในการจัดการด้านนี้ไม่เพียงพอ จึงเกิดเป็นสภาพปัญหาดังกล่าว และอีกความสำคัญของในปัจจุบันผู้บริโภคมีความสนใจหรือมีความใส่ใจรักษาสุขภาพมากยิ่งขึ้น ซึ่งสอดคล้องกับการทำเกษตรอินทรีย์จึงเป็นทางเลือกที่ดีอันดับหนึ่ง แต่ทางการเกษตรอินทรีย์ยังมีข้อจำกัดในการใช้ปุ๋ย จะสามารถใช้ได้เฉพาะปุ๋ยอินทรีย์หรือปุ๋ยน้ำหมักชีวภาพที่ทางเกษตรกรสามารถผลิตขึ้นมาใช้เองได้ตามวัตถุดิบในท้องถิ่น แต่ในรูปแบบเดิมของเกษตรกรจะต้องใช้แรงงานในการรดปุ๋ยน้ำหมักชีวภาพในแต่ละรอบของการปลูกมันยังส่งผลต่อการเจริญเติบโตของพืชผัก ทำให้มีการเจริญเติบโตที่ไม่สม่ำเสมอในแต่ละแปลงปลูกอีกด้วย เพราะฉะนั้นทางที่พัฒนาผลงานจึงมีแนวคิดที่จะพัฒนาชุดควบคุมในการควบคุมการให้ปุ๋ยน้ำหมักชีวภาพด้วยระบบน้ำหยดในระบบโรงเรือนปลูกผักแบบยกพื้น เพื่อพัฒนาและยกระดับรูปแบบการให้ปุ๋ยร่วมกับน้ำให้มีประสิทธิภาพมากยิ่งขึ้นในรูปแบบของการทำการเกษตรแบบอินทรีย์

4.2 วัตถุประสงค์

1. เพื่อพัฒนาชุดควบคุมการให้ปุ๋ยน้ำหมักชีวภาพด้วยระบบน้ำหยดในระบบโรงเรือนปลูกผักแบบยกพื้น
2. เพื่อลดระยะเวลาการจัดการให้ปุ๋ยน้ำหมักชีวภาพให้มีความสะดวกและประสิทธิภาพมากขึ้น

4.3 กรอบแนวคิด

แนวคิดการพัฒนาชุดควบคุมแบ่งได้ 2 ส่วน คือ ส่วนของชุดควบคุมและการวางระบบน้ำหยดในแต่ละโรงเรือนที่มีความแตกต่างกัน ในแต่ละพื้นที่

ชุดควบคุมการให้ปุ๋ยน้ำหมักชีวภาพด้วยระบบน้ำหยด (PCAT Bio Drip) สามารถแบ่งออกเป็น 2 ส่วน คือ 1) ชุดตู้ควบคุมการสั่งการผสมปุ๋ย 2) ระบบน้ำหยด อุปกรณ์ถึงผสมปุ๋ยและถึงพักน้ำ ที่มพัฒนา มีแนวคิดที่จะนำมาประยุกต์จากการให้ปุ๋ยทางน้ำของระบบการปลูกผักไฮโดรโปนิคส์ เนื่องจากการที่ปลูกผักในระบบเกษตรอินทรีย์ จะไม่สามารถใช้สารเคมีหรือปุ๋ยเคมีได้ ทำให้ทางทีมงานพัฒนาจึงพยายามลดเวลาของการให้ปุ๋ยโดยใช้แรงงานของเกษตรกร แต่จะเปลี่ยนไปใช้กับการให้น้ำไปพร้อมกัน จะได้ประหยัดเวลาและเพิ่มประสิทธิภาพของการทำการเกษตรอินทรีย์ให้เหมาะสมกับปัจจุบัน

รูปแบบของโรงเรือนแบบยกพื้นมี 2 แบบ คือ โรงเรือนแบบยกพื้นขนาดเล็กที่มีทั้งฟาร์มพืชผักอินทรีย์และฟาร์มมือเปื้อนดินและโรงเรือนแบบยกพื้นขนาดใหญ่ เนื่องจากการวางแผนการติดตั้งระบบน้ำจะต้องเลือกให้เหมาะสมกับรูปแบบของโรงเรือน

4.4 วิธีการดำเนินงาน

1. สสำรวจสภาพปัญหาของกลุ่ม
2. รวบรวมข้อมูลจากกลุ่มเกษตรกร
3. วางแผนการพัฒนาชุดต้นแบบ
4. ทดสอบการใช้งาน
5. สรุปผลการพัฒนาและประเมินผล

4.5 ผลการดำเนินงาน

รูปแบบของชุดควบคุมการให้ปุ๋ยน้ำหมักชีวภาพด้วยระบบน้ำหยด (PCAT Bio Drip) จะเป็นชุดระบบที่เสริมจากระบบน้ำเก่าของเกษตรกร เนื่องต้องการให้ระบบน้ำเก่าของเกษตรกรสามารถใช้งานได้ และทำให้เกษตรกรสามารถมีระบบการจัดการที่ง่ายมากขึ้น โดยวิธีการทำงานของระบบชุดควบคุมการให้ปุ๋ยน้ำหมักชีวภาพหรือชุดผสมปุ๋ยน้ำหมักชีวภาพ จะประกอบด้วย 2 โหมด คือ โหมด Auto และโหมด Manual เพื่อให้สามารถใช้งานได้สะดวกตามความต้องการของเกษตรกร โหมด Auto จะเป็นระบบที่จะผสมปุ๋ยอัตโนมัติตามค่าที่ระบบคำนวณเอาไว้ตามชนิดของพืชผักที่เกษตรกรได้วางแผนการปลูกไว้ ส่วนโหมด Manual จะเป็นระบบที่เกษตรกรจะต้องทำการควบคุมระบบให้มีการผสมปุ๋ยตามความต้องการของตัวเอง เมื่อเกษตรกรสามารถที่จะเลือกโหมดการใช้งานได้แล้วนั้น ระบบจะนำเข้าไปสู่การเลือกระยะเวลาการปลูกของผักแต่ละชนิด และอัตราความเข้มข้นของปุ๋ยน้ำหมักชีวภาพ ที่ปล่อยผ่านไปทาง

ระบบน้ำหยด เพื่อให้อัตราความเข้มข้นเหมาะสมกับชนิดของพืชผัก และระยะของช่วงอายุหรือสัปดาห์ที่ปลูกด้วย

จากรายละเอียดของผลงานและรูปแบบการทำงานของชุดควบคุมการให้น้ำหมักชีวภาพด้วยระบบน้ำหยดจะมีลักษณะการทำงาน 2 ระบบเหมือนข้างต้นที่ระบุไว้ จุดเด่นของผลงานของชุดควบคุมนี้มีความเหมาะสมกับการปลูกผักอินทรีย์ เนื่องจากการออกแบบมาให้เหมาะสมกับการใช้งานและง่ายสำหรับผู้สนใจทำการเกษตรอินทรีย์ในรูปแบบสมัยใหม่ เช่นเดียวกับเกษตรกรรุ่นใหม่ (Young Smart Farmer) ที่เป็นการเริ่มต้นการทำเกษตรจะต้องไม่ยากเหมือนอดีต แต่จะต้องมีความทันสมัยและปลอดภัยเหมาะสมกับผู้ใช้งาน รวมทั้งการประหยัดระยะเวลาการจัดการกระทั่งต้นการผลิต สามารถหาวัตถุดิบในท้องถิ่นที่สามารถนำมาใช้ผลิตน้ำหมักชีวภาพได้ แต่จะต้องมีความรู้ความเข้าใจในเบื้องต้นเช่นกัน ซึ่งจะสามารถนำมาผลิตต่อยอดได้ และการที่นำรูปแบบมาประยุกต์ใช้กับโรงเรือนยกพื้น เนื่องจากรูปแบบดังกล่าวจัดว่าเป็นนวัตกรรมแปลงปลูกแบบใหม่ที่ทำให้สามารถจัดการปลูกได้ง่ายขึ้น เหมาะสมกับทุกเพศทุกวัย ดังนั้นจึงนำมาผนวกกับชุดควบคุมจะง่ายต่อการจัดการ โดยมีแอปพลิเคชัน “Blynk IoT” เป็นการควบคุมผ่านสมาร์ตโฟน แจ้งสถานการณ์เตือนของระบบต่างๆ ที่เกี่ยวข้อง สามารถดูข้อมูลเป็นแบบปัจจุบันได้ แต่ลักษณะการใช้งานของปุ๋ยน้ำหมักชีวภาพยังพบสภาพปัญหาการตกตะกอนของน้ำหมักที่มีการแยกชั้นกันของส่วนผสม จึงจะต้องมีการแก้ไขโดยใช้ระบบกวนเข้ามาแก้ปัญหา เพื่อให้ส่วนผสมเข้ากันก่อนที่จะดูไปผสมกันในถังผสมปุ๋ยต่อไป

4.6 ประโยชน์ที่ได้รับ

1. มีการถ่ายทอดเทคโนโลยีชุดควบคุมไปแก่กลุ่มเกษตรกรฟาร์มมือเปื้อนดิน อำเภอเมืองพังงา จังหวัดพังงา (<https://bit.ly/2ZXI6GM>) เป็นการฝึกทักษะให้ผู้เรียนได้ไปปฏิบัติหน้างานของฟาร์ม ผนวกกับการใช้ระบบ IOT เพื่อช่วยในการจัดการทางการผลิตผักในเชิงการค้า เป็นประยุกต์ใช้องค์ความรู้ที่ได้เรียนมา ซึ่งจะสอดคล้องกับการเรียนในปัจจุบันที่เน้นให้ผู้เรียนได้ปฏิบัติจริง

2. การดำเนินงานครั้งนี้ได้รับการสนับสนุนงบประมาณจากศูนย์เทคโนโลยีอิเล็กทรอนิกส์และคอมพิวเตอร์แห่งชาติ สำนักงานพัฒนาวิทยาศาสตร์และเทคโนโลยีแห่งชาติ (สวทช.) เพื่อดำเนินงานภายใต้โครงการ “ต่อก้าวอาชีพ” ประจำปี 2564 (Agritronics @ R-Cheewa) เพื่อใช้เทคโนโลยีด้าน IOT การพัฒนาและแก้ปัญหาทางด้านการเกษตรในปัจจุบัน ซึ่งทางทีมพัฒนาได้ส่งผลงานในชื่อ “ชุดควบคุมการให้น้ำหมักชีวภาพด้วยระบบน้ำหยดในระบบโรงเรือนปลูกผักแบบยกพื้น” หรือ PCAT Bio Drip และยังทำให้ผู้เรียนได้พัฒนาตนเองทางทักษะหลายๆ จากการดำเนินโครงการนี้ได้

ส่วนที่ 2

ข้อมูลพื้นฐานของสถานศึกษา

ข้อมูลพื้นฐานของสถานศึกษา ประกอบด้วยสาระที่สำคัญ ดังนี้

2.1 ข้อมูลพื้นฐานเกี่ยวกับสถานศึกษา

ที่อยู่	: วิทยาลัยเกษตรและเทคโนโลยีพังงา 43 ม.7 ต.ถ้ำ อ.ตะกั่วทุ่ง จ.พังงา
โทรศัพท์	: 076496451
โทรสาร	: 076496528
E-mail	: phangnga02@vec.mail.go.th
Website	: http://www.kaset-phangnga.ac.th

ประวัติสถานศึกษา

วิทยาลัยเกษตรและเทคโนโลยีพังงา จัดตั้งเมื่อวันที่ 21 กุมภาพันธ์ 2520 เริ่มเปิดรับนักเรียนในปี พ.ศ. 2522 สภาพพื้นที่โดยทั่วไปมีสภาพภูมิประเทศเป็นเนินเขา มีความลาดชันระหว่าง 20-45 เปอร์เซ็นต์ ซึ่งสภาพลาดเทดังกล่าวมีประมาณ 90 เปอร์เซ็นต์ของพื้นที่ทั้งหมด เนื้อที่ทั้งหมด 939 ไร่ 1 งาน 24 ตารางวา เป็นพื้นที่ภูเขาลาดชันประมาณ 456 ไร่ บริเวณนี้ยังคงเป็นป่าที่อุดมสมบูรณ์ เนื่องจากสงวนไว้เพื่อใช้เป็นแหล่งอนุรักษ์พันธุ์กรรมพืช ตามโครงการพระราชดำริสมเด็จพระเทพรัตนราชสุดาฯ สยามบรมราชกุมารี ส่วนที่เหลือประมาณ 483 ไร่ เป็นพื้นที่เนินซึ่งปรับตบเนินดินสำหรับก่อสร้างอาคารเรียน อาคารประกอบ โรงเรือนงานฟาร์ม และพื้นที่สำหรับฟาร์มฝึกหัด ตั้งอยู่เลขที่ 43 หมู่ที่ 7 ถนนเพชรเกษม ตำบลถ้ำ อำเภอตะกั่วทุ่ง จังหวัดพังงา รหัสไปรษณีย์ 82130

การจัดการศึกษา

วิทยาลัยเกษตรและเทคโนโลยีพังงา จัดการเรียนการสอนในปีการศึกษา 2564 โดยเปิดสอนหลักสูตรต่างๆ ดังนี้

1. หลักสูตรประกาศนียบัตรวิชาชีพ พุทธศักราช 2562

ประเภทวิชาเกษตรกรรม

- | | |
|-------------------------|------------------------|
| 1.1 สาขาวิชาเกษตรศาสตร์ | สาขางานการเกษตร |
| 1.2 สาขาวิชาเกษตรศาสตร์ | สาขางานอุตสาหกรรมเกษตร |

2. หลักสูตรประกาศนียบัตรวิชาชีพชั้นสูง พุทธศักราช 2563

ประเภทวิชาเกษตรกรรม

1.1 สาขาวิชาเกษตรศาสตร์	สาขางานการเกษตร
1.2 สาขาวิชาพืชศาสตร์	สาขางานพืชสวน
1.3 สาขาวิชาสัตวศาสตร์	สาขางานการผลิตสัตว์
1.4 สาขาวิชาอุตสาหกรรมเกษตร	สาขางานอุตสาหกรรมเกษตร

ประเภทวิชาประมง

1.1 สาขาวิชาเพาะเลี้ยงสัตว์น้ำ	สาขางานเพาะเลี้ยงสัตว์น้ำ
--------------------------------	---------------------------

สภาพชุมชน

จังหวัดพังงา ตั้งอยู่ทางภาคใต้ตอนบนชายฝั่งทะเลด้านตะวันตกติดกับทะเลอันดามัน อยู่ระหว่างละติจูดที่ 8 องศา 27 ลิปดา 52.3 พิลิปดาเหนือกับเส้นลองจิจูดที่ 98 องศา 32 ลิปดาตะวันออก ห่างจากกรุงเทพมหานคร ประมาณ 788 กิโลเมตร มีพื้นที่ทั้งหมด 4,170.885 ตารางกิโลเมตร หรือ ประมาณ 2,606,803.125 ไร่ เป็นอันดับที่ 9 ของภาคใต้และเป็นอันดับที่ 54 ของประเทศ ซึ่งแบ่งเป็นพื้นที่ต่างๆ ดังนี้

พื้นที่ทำการเกษตร	1,806.112	ตารางกิโลเมตร หรือประมาณ	1,128,824	ไร่
พื้นที่ป่าไม้	1,722.55	ตารางกิโลเมตร หรือประมาณ	1,076,594	ไร่
เนื้อที่อื่นๆ	642.227	ตารางกิโลเมตร หรือประมาณ	401,392.625	ไร่

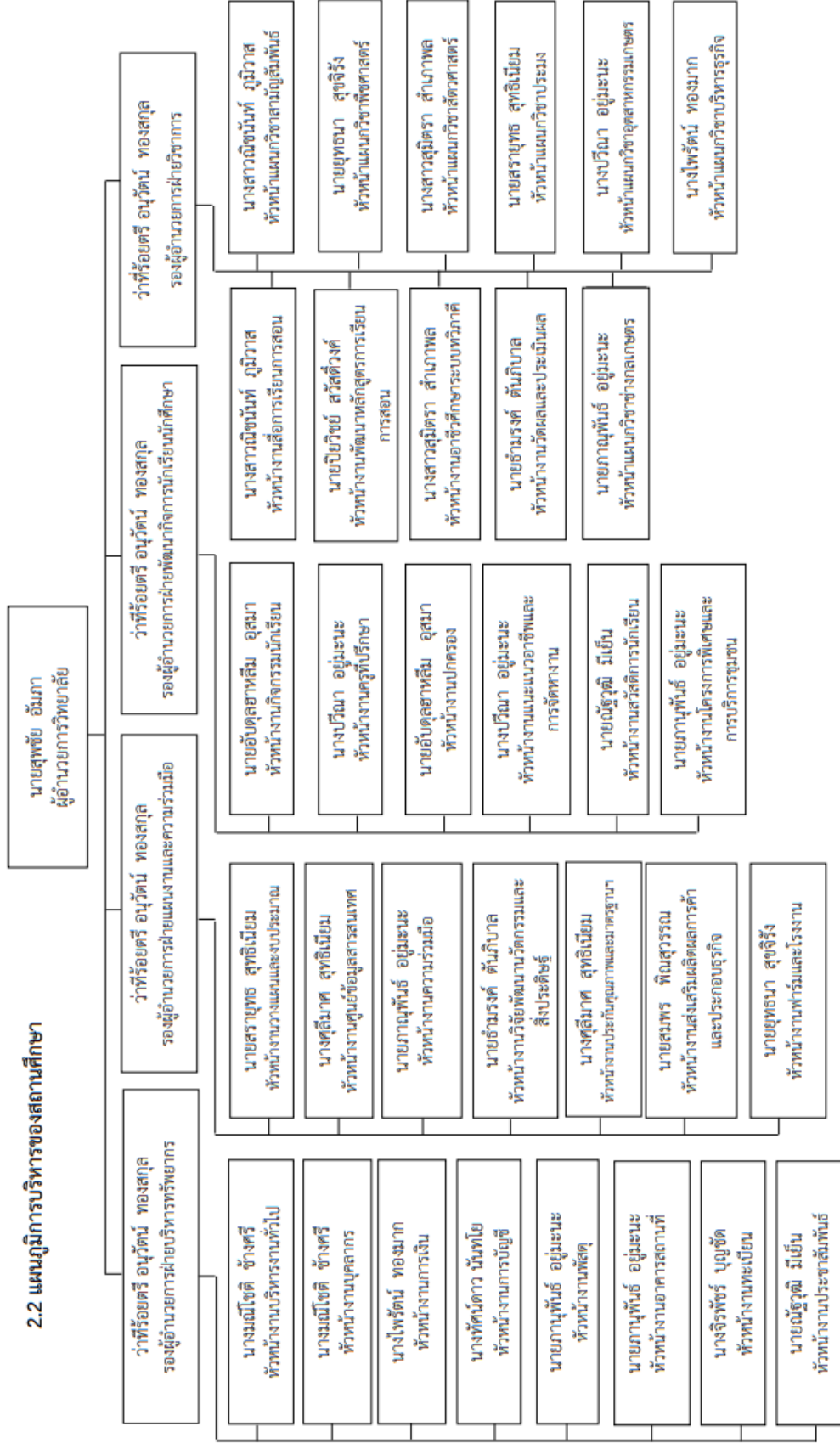
สภาพเศรษฐกิจ

จังหวัดพังงามีผู้ประกอบการอาชีพเกษตรกรรม จำนวน 42,777 ครัวเรือน พื้นที่ทำการเกษตร 1,128,824 ไร่ จากพื้นที่ทั้งหมด 2,606,812 ไร่ พืชเศรษฐกิจหลัก คือ ยางพารา มีการปลูกรวม 1,128,824 ไร่ โดยมีพื้นที่เพาะปลูกระบายไปในทุกอำเภอ อำเภอที่มีพื้นที่เพาะปลูกมากที่สุด คืออำเภอกะปง มังคุด เป็นพืชเศรษฐกิจสำคัญ ที่มีพื้นที่เพาะปลูกเป็นลำดับที่สามรองจากปาล์มน้ำมันแสดงยางพารา มีพื้นที่ปลูก ในปี 2558 รวม 12,790 ไร่ ผลผลิตรวม 6,939 ตัน สำหรับการปลูกข้าวในจังหวัดพังงา ในปี 2558 มีพื้นที่เพาะปลูก 1,404 ไร่ ผลผลิตรวม 453 ตัน ซึ่งจังหวัดพังงาเน้นการปลูกข้าวเป็นวิถีชีวิตเพื่อบริโภคภายใน ครัวเรือน และเพื่อการท่องเที่ยวไม่เน้นเพื่อการจำหน่าย

สภาพสังคม

สภาพทางสังคมในจังหวัดพังงาเป็นสังคมเกษตรกรรม เพราะอาชีพหลักของคนพังงาคือ การเกษตร ความเป็นอยู่ของชาวพังงาเป็นแบบเรียบง่าย ไม่นิยมความฟุ้งเฟ้อ สถานบริการ หรือสถานบันเทิงในจังหวัดพังงามีน้อย คนพังงาชอบทำอาหารทานกันเองที่บ้าน หรือสังสรรค์กันในกลุ่มญาติพี่น้อง ไม่นิยมเที่ยวนอกบ้าน เนื่องจากอาชีพเกษตรกรรมเป็นอาชีพหลักของจังหวัดพังงา

2.2 แผนภูมิการบริหารของสถานศึกษา



2.3 ข้อมูลของสถานศึกษา

ข้อมูลผู้เรียน

ระดับชั้น	ปกติ	ทวิภาคี	ทวิศึกษา	รวม
ปวช.1	56	-	-	56
ปวช.2	55	-	6	61
ปวช.3	37	-	8	45
รวม ปวช.	148	-	14	162

ระดับชั้น	ปกติ	ทวิภาคี	รวม
ปวส.1	94	21	115
ปวส.2	64	23	87
รวม ปวส.	158	44	202

ข้อมูลผู้สำเร็จการศึกษา ปีการศึกษา 2563

ระดับชั้น	แรกเข้า	สำเร็จการศึกษา	คิดเป็นร้อยละ
ปวช.3	87	22	25.29
ปวส.2	132	88	66.67
รวม	219	110	50.23

ข้อมูลผู้สำเร็จการศึกษา ปีการศึกษา 2564

ระดับชั้น	แรกเข้า	สำเร็จการศึกษา	คิดเป็นร้อยละ
ปวช.3	61	17	27.87
ปวส.2	127	59	46.46
รวม	188	76	40.43

ข้อมูลบุคลากร

ประเภท	ทั้งหมด(คน)	มีใบประกอบวิชาชีพ (คน)	สอนตรงสาขา (คน)
ผู้บริหาร/ ผู้รับใบอนุญาตผู้จัดการ/ ผู้อำนวยการ/ รองผู้อำนวยการ/ ผู้ช่วยผู้อำนวยการ	2	2	-
ข้าราชการครู/ ครูเอกชนที่ได้รับการบรรจุ/ ผู้ที่ได้รับการรับรอง	12	12	12
ข้าราชการพลเรือน	2	-	-
พนักงานราชการครู	5	5	5
พนักงานราชการ (อื่น)	-	-	-
ครูพิเศษสอน	3	3	3
เจ้าหน้าที่	8	-	-
บุคลากรอื่นๆ (นักการภารโรง/ ยามรักษาการ/ พนักงานขับรถ/ ฯ)	3	-	-
รวม ครู	20	20	20
รวมทั้งสิ้น	35	20	20

ข้อมูลหลักสูตรการเรียนการสอน

ประเภทวิชา	ระดับ ปวช. (สาขาวิชา)	ระดับ ปวส. (สาขาวิชา)	รวม(สาขาวิชา)
อุตสาหกรรม	0	0	0
พาณิชยกรรม	0	0	0
ศิลปกรรม	0	0	0
คหกรรม	1	0	1
เกษตรกรรม	1	4	5
ประมง	0	1	1
อุตสาหกรรมท่องเที่ยว	0	0	0
อุตสาหกรรมสิ่งทอ	0	0	0
เทคโนโลยีสารสนเทศและการสื่อสาร	0	0	0
รวมทั้งสิ้น	2	5	7

ข้อมูลอาคารสถานที่

ประเภทอาคาร	จำนวน (หลัง)
อาคารเรียน	8
อาคารปฏิบัติการ	18
อาคารวิทยบริการ	1
อาคารอเนกประสงค์	12
อาคารอื่น ๆ	2
รวมทั้งสิ้น	41

2.4 ปรัชญา อัตลักษณ์ เอกลักษณ์ ของสถานศึกษา

ปรัชญา

ทักษะเด่น เน้นคุณธรรม นำชุมชน สร้างคนสู่งาน

อัตลักษณ์

ทักษะเด่น บริการเยี่ยม

เอกลักษณ์

ภูมิทัศน์สวย สิ่งแวดล้อมดี

2.5 วิสัยทัศน์ พันธกิจ เป้าประสงค์ ยุทธศาสตร์ กลยุทธ์ การพัฒนาคุณภาพการจัดการศึกษา

วิสัยทัศน์

พัฒนาผู้เรียน ให้มีความรู้ คู่คุณธรรม นำเทคโนโลยีสู่อาชีพได้อย่างมีคุณภาพ

พันธกิจ

1. จัดการศึกษาวิชาชีพในระบบ นอกกระบบ หลักสูตรประกาศนียบัตรวิชาชีพ และหลักสูตรประกาศนียบัตรวิชาชีพชั้นสูง เพื่อสนองความต้องการของชุมชนและท้องถิ่น
2. ให้บริการฝึกอบรมวิชาชีพแก่เยาวชนและเกษตรกรในท้องถิ่น
3. มุ่งเน้นให้ผู้เรียนมีคุณธรรม จริยธรรม และจรรยาบรรณในวิชาชีพ
4. ฝึกให้ผู้เรียน คิดเป็น ทำเป็น แก้ปัญหาเป็น สามารถประกอบอาชีพอิสระได้
5. ทำนุบำรุงกิจกรรมส่งเสริมศิลปวัฒนธรรมและประเพณีที่ดั่งงามของไทยจัดกิจกรรมอนุรักษ์สิ่งแวดล้อมและสนองโครงการพระราชดำริต่างๆ

เป้าประสงค์

1. พัฒนาศักยภาพของสถานที่เรียนรู้เทคโนโลยีเฉพาะทางสาขาวิชา เพื่อการจัดการเรียนรู้อย่างมีประสิทธิภาพ พัฒนาและส่งเสริมงานฟาร์มเกษตรให้ได้มาตรฐาน
2. เพื่อพัฒนาและส่งเสริมงานฟาร์มเกษตรให้ได้มาตรฐาน
3. พัฒนาหลักสูตรฐานสมรรถนะและการจัดการเรียนรู้ที่สอดคล้องกับต้องการของตลาดแรงงาน ชุมชน และสังคม
4. พัฒนาการจัดการเรียนรู้แบบมุ่งเน้นสมรรถนะโดยใช้โครงการเป็นฐานที่สอดคล้องกับวิชาชีพ และศักยภาพของผู้เรียน
5. ฝึกอบรมหลักสูตรระยะสั้นทางการเกษตรที่หลากหลายเพื่อยกระดับขีดความสามารถในการประกอบอาชีพของชุมชน
6. เพื่อสนับสนุนการวิจัย นวัตกรรม เทคโนโลยี สิ่งประดิษฐ์ และโครงการ และเผยแพร่ วิทยากรสู่ชุมชนและสังคม
7. เพื่อเผยแพร่ผลงานวิจัย นวัตกรรม เทคโนโลยี สิ่งประดิษฐ์ และโครงการ และการถ่ายทอด วิทยากรสู่ชุมชนและสังคม
8. เพื่อพัฒนาผู้เรียนให้มีคุณธรรม จริยธรรม และคุณลักษณะอันพึงประสงค์ในวิชาชีพเป็นที่ยอมรับของชุมชนและสังคม
9. เพื่อพัฒนาผู้เรียนให้มีคุณลักษณะอันพึงประสงค์ตามหลักของสถานศึกษาคุณธรรม
10. เสริมสร้างและพัฒนาครูและบุคลากรทุกระดับสู่การเป็นมืออาชีพ
11. เพื่อพัฒนาความสามารถในการปฏิบัติงานของครูและบุคลากรให้มีประสิทธิภาพ
12. เพื่อจัดหาครูและบุคลากรให้สอดคล้องกับภารกิจในการจัดการอาชีวศึกษาเกษตรของสถานศึกษา
13. เพื่อสร้างความเข้มแข็งและขยายความร่วมมือในการจัดการอาชีวศึกษาเพื่อพัฒนาสมรรถนะของผู้เรียนและงานฟาร์มเกษตร
14. เพื่อส่งเสริมนำหลักปรัชญาของเศรษฐกิจพอเพียงสู่การบริหารจัดการ
15. เพื่อพัฒนาระบบการบริหารจัดการงบประมาณและประเมินผลการใช้งบประมาณตามแผนปฏิบัติ
16. เพื่อพัฒนาระบบการบริหารงานที่เกี่ยวข้องด้านการส่งเสริมการศึกษาให้มีประสิทธิภาพและโปร่งใส
17. เพื่อพัฒนาเครือข่ายและเชื่อมโยงระบบเทคโนโลยีสารสนเทศทั้งภายในและภายนอก เพื่อการบริหารจัดการอย่างมีประสิทธิภาพ
18. เพื่อพัฒนาศักยภาพศูนย์วิทยบริการให้เป็นแหล่งเรียนรู้ด้วยตนเองที่มีประสิทธิภาพ

ยุทธศาสตร์

1. ยกกระดับคุณภาพผู้เรียนเข้าสู่มาตรฐานสากล
2. เพิ่มปริมาณผู้เรียนสายอาชีพให้เพียงพอต่อความต้องการของประเทศ
3. ส่งเสริมการมีส่วนร่วมจากทุกภาคส่วนในการจัดอาชีวศึกษา
4. เพิ่มประสิทธิภาพบริหารจัดการให้มีมาตรฐานและคุณภาพโดยใช้หลักธรรมาภิบาล

กลยุทธ์

1. พัฒนาศักยภาพของสถานที่เรียนรู้เทคโนโลยีเฉพาะทางสาขาวิชา เพื่อการจัดการเรียนรู้อย่างมีประสิทธิภาพ
2. พัฒนาและส่งเสริมงานฟาร์มเกษตรให้ได้มาตรฐาน
3. พัฒนาหลักสูตรฐานสมรรถนะสถานศึกษาตามความต้องการของตลาดแรงงานและชุมชน
4. ส่งเสริมสนับสนุนการจัดการเรียนรู้แบบมุ่งเน้นสมรรถนะโดยใช้โครงการเป็นฐานที่สอดคล้องกับวิชาชีพและศักยภาพของผู้เรียน
5. ส่งเสริมการฝึกอบรมหลักสูตรระยะสั้นทางการเกษตรที่หลากหลาย เพื่อยกระดับขีดความสามารถในการประกอบอาชีพของชุมชน
6. สนับสนุนการวิจัย นวัตกรรม สิ่งประดิษฐ์ และโครงการของผู้เรียน
7. สนับสนุนการเผยแพร่ผลงานวิจัย นวัตกรรม เทคโนโลยีสิ่งประดิษฐ์และโครงการ และการถ่ายทอดวิทยาการสู่ชุมชนและสังคม
8. พัฒนาผู้เรียนให้มีคุณลักษณะอันพึงประสงค์ตามหลักสถานศึกษาคุณธรรม
9. ส่งเสริมสนับสนุนการพัฒนาคุณธรรม จริยธรรม และคุณลักษณะอันพึงประสงค์ ด้วยกิจกรรมออกท.
10. เสริมสร้างศักยภาพของครูให้มีสมรรถนะและประสบการณ์อาชีพในการปฏิบัติงาน
11. พัฒนาความสามารถในการปฏิบัติงานของครูและบุคลากรให้มีประสิทธิภาพ
12. จัดหาครูและบุคลากรให้สอดคล้องกับภารกิจในการจัดการอาชีวศึกษาเกษตรของสถานศึกษา
13. สร้างความเข้มแข็งและขยายความร่วมมือในการจัดการอาชีวศึกษาเกษตรของสถานศึกษา
14. ส่งเสริมการนำหลักปรัชญาของเศรษฐกิจพอเพียงสู่การบริหารจัดการอาชีวศึกษาทุกระดับ
15. พัฒนาระบบการบริหารจัดการงบประมาณ และประเมินผลการใช้งบประมาณตามแผนปฏิบัติงาน
16. พัฒนาระบบบริหารงานที่เกี่ยวข้องด้านการส่งเสริมการเรียนการสอนให้มีประสิทธิภาพและโปร่งใส
17. พัฒนาเครือข่ายและความเชื่อมโยงระบบเทคโนโลยีสารสนเทศทั้งภายในและภายนอกเพื่อการบริหารจัดการอย่างมีประสิทธิภาพ

18. พัฒนาศักยภาพศูนย์วิทยบริการให้เป็นแหล่งเรียนรู้ด้วยตนเองที่มีประสิทธิภาพของผู้เรียน ครูและบุคลากร และประชาชน

2.6 เกียรติประวัติของสถานศึกษา

รางวัลและผลงานของสถานศึกษา ปีการศึกษา 2563

รายการ	รางวัล	ระดับ	ให้โดย
ศูนย์บ่มเพาะระดับ อาชีวศึกษาจังหวัด	3 ดาว	จังหวัด	อาชีวศึกษาจังหวัดพังงา

รางวัลและผลงานของสถานศึกษา ปีการศึกษา 2564

รายการ	รางวัล	ระดับ	ให้โดย
-	-	-	-

รางวัลและผลงานของครูและบุคลากรทางการศึกษา ปีการศึกษา 2563

ชื่อ-สกุล/รายการ	รางวัล	ระดับ	ให้โดย
-	-	-	-

รางวัลและผลงานของครูและบุคลากรทางการศึกษา ปีการศึกษา 2564

ชื่อ-สกุล/รายการ	รางวัล	ระดับ	ให้โดย
นางจิรพัชร บุญชัด ครูดีศรีอาชีวะ	รางวัลอื่น ๆ	จังหวัด	อาชีวศึกษาจังหวัด พังงา

รางวัลและผลงานของผู้เรียน ปีการศึกษา 2563

ชื่อ-สกุล/รายการ	รางวัล	ระดับ	ให้โดย
นายนันท์วัฒน์ เพ็ชรรักษ์ สมาชิก ออกท.ดีเด่น	รางวัลอื่น ๆ	ภาค	วิทยาลัยเกษตรและเทคโนโลยี สุราษฎร์ธานี
นายดิณณภพ โสภา โครงการหารายได้ระหว่างเรียน (เลื่อน ระดับสมาชิก)	รางวัลอื่น ๆ	ชาติ	วิทยาลัยเกษตรและเทคโนโลยี สุราษฎร์ธานี

ชื่อ-สกุล/รายการ	รางวัล	ระดับ	ให้โดย
นายวรยศ เชี่ยวชาญ โครงการหารายได้ระหว่างเรียน (เลื่อน ระดับสมาชิก)	รางวัลอื่น ๆ	ชาติ	วิทยาลัยเกษตรและเทคโนโลยี สุราษฎร์ธานี
นายชัยวุฒิ มานะ โครงการหารายได้ระหว่างเรียน (เลื่อน ระดับสมาชิก)	รางวัลอื่น ๆ	ชาติ	วิทยาลัยเกษตรและเทคโนโลยี สุราษฎร์ธานี
นายอรรถชัย จงภักดี โครงการหารายได้ระหว่างเรียน (เลื่อน ระดับสมาชิก)	รางวัลอื่น ๆ	ชาติ	วิทยาลัยเกษตรและเทคโนโลยี สุราษฎร์ธานี

รางวัลและผลงานของผู้เรียน ปีการศึกษา 2564

ชื่อ-สกุล/รายการ	รางวัล	ระดับ	ให้โดย
น.ส.พรภคนันท์ รักเมือง โครงการเป็นฐาน (PBL) พืชศาสตร์	รองชนะเลิศ	ภาค	วิทยาลัยเกษตรและเทคโนโลยี สุราษฎร์ธานี
น.ส.สุนิชา กสิรักษ์ โครงการเป็นฐาน (PBL)	รองชนะเลิศ	ภาค	วิทยาลัยเกษตรและเทคโนโลยี สุราษฎร์ธานี
น.ส.รัชฎาพร เผือกแดง สัมมนา PBL สาขาอื่นๆ	รางวัลอื่น ๆ	ภาค	วิทยาลัยเกษตรและเทคโนโลยี สุราษฎร์ธานี
นายวรากร ดวงเกิด สัมมนาผลงาน PBL สาขาอื่นๆ	รางวัลอื่น ๆ	ภาค	วิทยาลัยเกษตรและเทคโนโลยี สุราษฎร์ธานี
น.ส.สิริวรรณ สมานธิ สัมมนาผลงาน PBL สาขาอื่นๆ	รางวัลอื่น ๆ	ภาค	วิทยาลัยเกษตรและเทคโนโลยี สุราษฎร์ธานี
น.ส.ชนิษฐา เพ็ชท์กุล สัมมนาผลงาน PBL สาขาสัตวศาสตร์	รางวัลอื่น ๆ	ภาค	วิทยาลัยเกษตรและเทคโนโลยี สุราษฎร์ธานี
นายสุทธิพร พลอยขาว สัมมนาผลงาน PBL สาขาสัตวศาสตร์	รางวัลอื่น ๆ	ภาค	วิทยาลัยเกษตรและเทคโนโลยี สุราษฎร์ธานี
น.ส.นรีกานต์ ณะพิทักษ์ สัมมนาผลงาน PBL สาขาสัตวศาสตร์	รางวัลอื่น ๆ	ภาค	วิทยาลัยเกษตรและเทคโนโลยี สุราษฎร์ธานี
น.ส.จันนภา ธงชัย การผลิตน้ำผักผลไม้	รางวัลอื่น ๆ	ภาค	วิทยาลัยเกษตรและเทคโนโลยี สุราษฎร์ธานี

ชื่อ-สกุล/รายการ	รางวัล	ระดับ	ให้โดย
นายณัฐพงศ์ คลองยวน การผลิตน้ำผักผลไม้	รางวัลอื่น ๆ	ภาค	วิทยาลัยเกษตรและเทคโนโลยี สุราษฎร์ธานี
น.ส.นภัสรา สุทธิแสง การผลิตลูกชิ้นจากเนื้อสัตว์ เนื้อไก่	รางวัลอื่น ๆ	ภาค	วิทยาลัยเกษตรและเทคโนโลยี สุราษฎร์ธานี
น.ส.ธัญกานต์ จันทร์เดช การผลิตลูกชิ้นจากเนื้อสัตว์ เนื้อไก่	รางวัลอื่น ๆ	ภาค	วิทยาลัยเกษตรและเทคโนโลยี สุราษฎร์ธานี
นายวิชโรจน์ ธิยาพันธ์ การจัดสวนถาด	รางวัลอื่น ๆ	ภาค	วิทยาลัยเกษตรและเทคโนโลยี สุราษฎร์ธานี
น.ส.ณัฐวดี นวลศรี การจัดดอกไม้	รางวัลอื่น ๆ	ภาค	วิทยาลัยเกษตรและเทคโนโลยี สุราษฎร์ธานี
นายวรยศ เชี่ยวชาญ การจัดสวนในภาชนะแก้วใส	รองชนะเลิศ	ภาค	วิทยาลัยเกษตรและเทคโนโลยี สุราษฎร์ธานี
นายฉัตรมงคล แก้วสุขศรี สิ่งประดิษฐ์คนรุ่นใหม่ ด้านผลิตภัณฑ์ อาหาร "ไอศกรีมผักลั่นทม"	รองชนะเลิศ	ภาค	วิทยาลัยเกษตรและเทคโนโลยี สุราษฎร์ธานี
น.ส.สุสดา ปานหวาน สิ่งประดิษฐ์คนรุ่นใหม่ ด้านผลิตภัณฑ์ อาหาร "ไอศกรีมผักลั่นทม"	รองชนะเลิศ	ภาค	วิทยาลัยเกษตรและเทคโนโลยี สุราษฎร์ธานี
น.ส.ธนิกานต์ เนตรบุตร การพูดภาษาอังกฤษในโอกาสต่างๆ	รางวัลอื่น ๆ	ภาค	วิทยาลัยเกษตรและเทคโนโลยี สุราษฎร์ธานี
น.ส.สุปราณี มาลาสี การวิเคราะห์คุณภาพน้ำ	ชนะเลิศ	ภาค	วิทยาลัยเกษตรและเทคโนโลยี สุราษฎร์ธานี
น.ส.กมลวรรณ ศรีชัย การวิเคราะห์คุณภาพน้ำ	ชนะเลิศ	ภาค	วิทยาลัยเกษตรและเทคโนโลยี สุราษฎร์ธานี
นายวิธวิทย์ บุญรักษา การสร้างสื่อสิ่งพิมพ์	ชนะเลิศ	ภาค	วิทยาลัยเกษตรและเทคโนโลยี สุราษฎร์ธานี
น.ส.ธัญกานต์ จันทร์เดช เลื่อนระดับสมาชิกระดับภาค ภาคใต้	รางวัลอื่น ๆ	ภาค	วิทยาลัยเกษตรและเทคโนโลยี สุราษฎร์ธานี
นายสุเทพ ชูปลอด เลื่อนระดับสมาชิกระดับภาค ภาคใต้	รางวัลอื่น ๆ	ภาค	วิทยาลัยเกษตรและเทคโนโลยี สุราษฎร์ธานี

ชื่อ-สกุล/รายการ	รางวัล	ระดับ	ให้โดย
นายฉัตรมงคล แก้วสุขศรี เลื่อนระดับสมาชิกระดับภาค ภาคใต้	รางวัลอื่น ๆ	ภาค	วิทยาลัยเกษตรและเทคโนโลยี สุราษฎร์ธานี
นายจิรพนธ์ พันธุ์รัตนสงคราม เลื่อนระดับสมาชิกระดับภาค ภาคใต้	รางวัลอื่น ๆ	ภาค	วิทยาลัยเกษตรและเทคโนโลยี สุราษฎร์ธานี
น.ส.ธนิกันต์ เนตรบุตร เลื่อนระดับสมาชิกระดับภาค ภาคใต้	รางวัลอื่น ๆ	ภาค	วิทยาลัยเกษตรและเทคโนโลยี สุราษฎร์ธานี
น.ส.สุสดา ปานหวาน เลื่อนระดับสมาชิกระดับภาค ภาคใต้	รางวัลอื่น ๆ	ภาค	วิทยาลัยเกษตรและเทคโนโลยี สุราษฎร์ธานี
น.ส.จันทิมา ศรีชัย เลื่อนระดับสมาชิกระดับภาค ภาคใต้	รางวัลอื่น ๆ	ภาค	วิทยาลัยเกษตรและเทคโนโลยี สุราษฎร์ธานี
นายปณต เทพนมิตร เลื่อนระดับสมาชิกระดับภาค ภาคใต้	รางวัลอื่น ๆ	ภาค	วิทยาลัยเกษตรและเทคโนโลยี สุราษฎร์ธานี
นายสมโภชน์ จันท์สวน เลื่อนระดับสมาชิกระดับภาค ภาคใต้	รางวัลอื่น ๆ	ภาค	วิทยาลัยเกษตรและเทคโนโลยี สุราษฎร์ธานี
นายอักรชัย รัตนพันธ์ เลื่อนระดับสมาชิกระดับภาค ภาคใต้	รางวัลอื่น ๆ	ภาค	วิทยาลัยเกษตรและเทคโนโลยี สุราษฎร์ธานี
น.ส.วิภาดา วารีศรี เลื่อนระดับสมาชิกระดับภาค ภาคใต้	รางวัลอื่น ๆ	ภาค	วิทยาลัยเกษตรและเทคโนโลยี สุราษฎร์ธานี
น.ส.ชนิษฐา เพ็ชท์กุล เลื่อนระดับสมาชิกระดับภาค ภาคใต้	รางวัลอื่น ๆ	ภาค	วิทยาลัยเกษตรและเทคโนโลยี สุราษฎร์ธานี
น.ส.นริกันต์ ณะพิทักษ์ เลื่อนระดับสมาชิกระดับภาค ภาคใต้	รางวัลอื่น ๆ	ภาค	วิทยาลัยเกษตรและเทคโนโลยี สุราษฎร์ธานี
น.ส.อนัญลักษณ์ วงนุ้ย เลื่อนระดับสมาชิกระดับภาค ภาคใต้	รางวัลอื่น ๆ	ภาค	วิทยาลัยเกษตรและเทคโนโลยี สุราษฎร์ธานี
น.ส.ฉันทกันต์ จันท์เดช เลื่อนระดับสมาชิกระดับชาติ	รางวัลอื่น ๆ	ชาติ	วิทยาลัยเกษตรและเทคโนโลยี สระแก้ว
นายสุเทพ ชูปลอด เลื่อนระดับสมาชิกระดับชาติ	รางวัลอื่น ๆ	ชาติ	วิทยาลัยเกษตรและเทคโนโลยี สระแก้ว
นายฉัตรมงคล แก้วสุขศรี เลื่อนระดับสมาชิกระดับชาติ	รางวัลอื่น ๆ	ชาติ	วิทยาลัยเกษตรและเทคโนโลยี สระแก้ว

ชื่อ-สกุล/รายการ	รางวัล	ระดับ	ให้โดย
นายจิรพันธ์ พันธุ์รัตนสงคราม เลื่อนระดับสมาชิกระดับชาติ	รางวัลอื่น ๆ	ชาติ	วิทยาลัยเกษตรและเทคโนโลยี สระแก้ว
น.ส.ธนิภานต์ เนตรบุตร เลื่อนระดับสมาชิกระดับชาติ	รางวัลอื่น ๆ	ชาติ	วิทยาลัยเกษตรและเทคโนโลยี สระแก้ว
น.ส.สุสุดา ปานหวาน เลื่อนระดับสมาชิกระดับชาติ	รางวัลอื่น ๆ	ชาติ	วิทยาลัยเกษตรและเทคโนโลยี สระแก้ว
น.ส.จันทิมา ศรีชัย เลื่อนระดับสมาชิกระดับชาติ	รางวัลอื่น ๆ	ชาติ	วิทยาลัยเกษตรและเทคโนโลยี สระแก้ว
นายปณต เทพนิมิตร เลื่อนระดับสมาชิกระดับชาติ	รางวัลอื่น ๆ	ชาติ	วิทยาลัยเกษตรและเทคโนโลยี สระแก้ว
นายสมโภชน์ จันทร์สวน เลื่อนระดับสมาชิกระดับชาติ	รางวัลอื่น ๆ	ชาติ	วิทยาลัยเกษตรและเทคโนโลยี สระแก้ว
นายอักรชัย รัตนพันธ์ เลื่อนระดับสมาชิกระดับชาติ	รางวัลอื่น ๆ	ชาติ	วิทยาลัยเกษตรและเทคโนโลยี สระแก้ว
น.ส.วิภาดา วารีศรี เลื่อนระดับสมาชิกระดับชาติ	รางวัลอื่น ๆ	ชาติ	วิทยาลัยเกษตรและเทคโนโลยี สระแก้ว
น.ส.ขนิษฐา เพ็ชฑูล เลื่อนระดับสมาชิกระดับชาติ	รางวัลอื่น ๆ	ชาติ	วิทยาลัยเกษตรและเทคโนโลยี สระแก้ว
น.ส.นรีภานต์ ณะพิทักษ์ เลื่อนระดับสมาชิกระดับชาติ	รางวัลอื่น ๆ	ชาติ	วิทยาลัยเกษตรและเทคโนโลยี สระแก้ว
น.ส.อนัญลักษณ์ วงนุ้ย เลื่อนระดับสมาชิกระดับชาติ	รางวัลอื่น ๆ	ชาติ	วิทยาลัยเกษตรและเทคโนโลยี สระแก้ว

ส่วนที่ 3

มาตรฐานการศึกษาของสถานศึกษา

ให้สถานศึกษาระบุมาตรฐานการศึกษาของสถานศึกษาซึ่งเป็นไปตามมาตรฐานการอาชีวศึกษาที่รัฐมนตรีว่าการกระทรวงศึกษาธิการประกาศกำหนด และสถานศึกษาสามารถกำหนดมาตรฐานการศึกษาหรือประเด็นการประเมินเพิ่มเติมตามบริบทของสถานศึกษา

มาตรฐานการศึกษาของวิทยาลัยเกษตรและเทคโนโลยีพังงา ประกอบด้วย 3 มาตรฐาน 9 ประเด็นการประเมิน ดังนี้

มาตรฐานที่ 1 คุณลักษณะของผู้สำเร็จการศึกษาอาชีวศึกษาที่พึงประสงค์

การจัดการอาชีวศึกษา เป็นการจัดการศึกษาเพื่อพัฒนาผู้สำเร็จการศึกษาอาชีวศึกษาให้มีความรู้ มีทักษะและการประยุกต์ใช้เป็นไปตามมาตรฐานคุณวุฒิอาชีวศึกษาแต่ละระดับการศึกษา และมีคุณธรรม จริยธรรม และคุณลักษณะที่พึงประสงค์ ประกอบด้วยประเด็นการประเมิน ดังนี้

1.1 ด้านความรู้

ผู้สำเร็จการศึกษาอาชีวศึกษามีความรู้เกี่ยวกับข้อเท็จจริง ตามหลักการ ทฤษฎี และแนวปฏิบัติต่าง ๆ ที่เกี่ยวข้องกับสาขาวิชาที่เรียน หรือทำงาน โดยเน้นความรู้เชิงทฤษฎี และหรือข้อเท็จจริง เป็นไปตามมาตรฐานคุณวุฒิอาชีวศึกษาแต่ละระดับการศึกษา

1.2 ด้านทักษะและการประยุกต์ใช้

ผู้สำเร็จการศึกษาอาชีวศึกษามีทักษะที่จำเป็นในศตวรรษที่ 21 ทักษะวิชาชีพ และทักษะชีวิต เป็นไปตามมาตรฐานคุณวุฒิอาชีวศึกษาแต่ละระดับการศึกษา สามารถประยุกต์ใช้ในการปฏิบัติงาน และการดำรงชีวิตอยู่ร่วมกับผู้อื่นได้อย่างมีความสุขตามปรัชญาของเศรษฐกิจพอเพียง และมีสุขภาวะที่ดี

1.3 ด้านคุณธรรม จริยธรรม และคุณลักษณะที่พึงประสงค์

ผู้สำเร็จการศึกษาอาชีวศึกษามีคุณธรรม จริยธรรม จรรยาบรรณวิชาชีพ เจตคติและกิจนิสัยที่ดี ภูมิใจและรักษาเอกลักษณ์ของชาติไทย เคารพกฎหมาย เคารพสิทธิของผู้อื่น มีความรับผิดชอบตามบทบาทหน้าที่ของตนเองตามระบอบประชาธิปไตยอันมีพระมหากษัตริย์ทรงเป็นประมุข มีจิตสาธารณะ และมีจิตสำนึกรักษ์สิ่งแวดล้อม

มาตรฐานที่ 2 การจัดการอาชีวศึกษา

สถานศึกษามีครูที่มีคุณวุฒิการศึกษาและจำนวนตามเกณฑ์ที่กำหนด ใช้หลักสูตรฐานสมรรถนะในการจัดการเรียนการสอนที่เน้นผู้เรียนเป็นสำคัญ และบริหารจัดการทรัพยากรของสถานศึกษาอย่างมีประสิทธิภาพ มีความสำเร็จในการดำเนินการตามนโยบายสำคัญของหน่วยงานต้นสังกัดหรือหน่วยงานที่กำกับดูแลสถานศึกษา ประกอบด้วยประเด็นการประเมิน ดังนี้

2.1 ด้านหลักสูตรอาชีวศึกษา

สถานศึกษาใช้หลักสูตรฐานสมรรถนะที่สอดคล้องกับความต้องการของผู้เรียน ชุมชน สถานประกอบการ ตลาดแรงงาน มีการปรับปรุงรายวิชาเดิม หรือกำหนดรายวิชาใหม่ หรือกลุ่มวิชาเพิ่มเติมให้ทันต่อการเปลี่ยนแปลงของเทคโนโลยีและความต้องการของตลาดแรงงาน โดยความร่วมมือกับสถานประกอบการหรือหน่วยงานที่เกี่ยวข้อง

2.2 ด้านการจัดการเรียนการสอนอาชีวศึกษา

สถานศึกษามีครูที่มีคุณวุฒิการศึกษาและมีจำนวนตามเกณฑ์ที่กำหนด ได้รับการพัฒนาอย่างเป็นระบบต่อเนื่อง เพื่อเป็นผู้พร้อมทั้งด้านคุณธรรม จริยธรรมและความเข้มแข็งทางวิชาการและวิชาชีพ จัดการเรียนการสอนที่เน้นผู้เรียนเป็นสำคัญ ตอบสนองความต้องการของผู้เรียนทั้งวัยเรียนและวัยทำงาน ตามหลักสูตร มาตรฐานคุณวุฒิอาชีวศึกษาแต่ละระดับการศึกษา ตามระเบียบหรือข้อบังคับเกี่ยวกับการจัดการศึกษาและการประเมินผลการเรียนของแต่ละหลักสูตร ส่งเสริม สนับสนุน กำกับ ดูแลให้ครูจัดการเรียนการสอนรายวิชาให้ถูกต้อง ครบถ้วน สมบูรณ์

2.3 ด้านการบริหารจัดการ

สถานศึกษาบริหารจัดการบุคลากร สภาพแวดล้อม ภูมิทัศน์ อาคารสถานที่ ห้องเรียน ห้องปฏิบัติการ โรงฝึกงาน ศูนย์วิทยบริการ สื่อ แหล่งเรียนรู้ เทคโนโลยีสารสนเทศ ครุภัณฑ์ และงบประมาณของสถานศึกษาที่มีอยู่อย่างเต็มศักยภาพและมีประสิทธิภาพ

2.4 ด้านการนำนโยบายสู่การปฏิบัติ

สถานศึกษามีความสำเร็จในการดำเนินการบริหารจัดการสถานศึกษา ตามนโยบายสำคัญที่หน่วยงานต้นสังกัดหรือหน่วยงานที่กำกับดูแลสถานศึกษามอบหมาย โดยความร่วมมือของผู้บริหาร ครู บุคลากรทางการศึกษาและผู้เรียน รวมทั้งการช่วยเหลือ ส่งเสริม สนับสนุนจากผู้ปกครอง ชุมชน สถานประกอบการและหน่วยงานที่เกี่ยวข้องทั้งภาครัฐและภาคเอกชน

มาตรฐานที่ 3 การสร้างสังคมแห่งการเรียนรู้

สถานศึกษาร่วมมือกับบุคคล ชุมชน องค์กรต่าง ๆ เพื่อสร้างสังคมแห่งการเรียนรู้ มีการจัดทำนวัตกรรม สิ่งประดิษฐ์ งานสร้างสรรค์ งานวิจัย ประกอบด้วยประเด็นการประเมิน ดังนี้

3.1 ด้านความร่วมมือในการสร้างสังคมแห่งการเรียนรู้

สถานศึกษามีการสร้างความร่วมมือกับบุคคล ชุมชน องค์กรต่าง ๆ ทั้งในประเทศและต่างประเทศ ในการจัดการศึกษา การจัดทรัพยากรทางการศึกษา กระบวนการเรียนรู้ การบริการทางวิชาการและ วิชาชีพ โดยใช้เทคโนโลยีที่เหมาะสม เพื่อพัฒนาผู้เรียนและคนในชุมชนสู่สังคมแห่งการเรียนรู้

3.2 ด้านนวัตกรรม สิ่งประดิษฐ์ งานสร้างสรรค์ งานวิจัย

สถานศึกษาส่งเสริมสนับสนุนให้มีการจัดทำนวัตกรรม สิ่งประดิษฐ์ งานสร้างสรรค์ งานวิจัย โดย ผู้บริหาร ครู บุคลากรทางการศึกษา ผู้เรียน หรือร่วมกับบุคคล ชุมชน องค์กรต่าง ๆ ที่สามารถนำไปใช้ ประโยชน์ได้ตามวัตถุประสงค์ และเผยแพร่สู่สาธารณชน

ส่วนที่ 4

รายงานการประเมินคุณภาพการศึกษาตามมาตรฐานการศึกษาของสถานศึกษา

สถานศึกษารายงานการประเมินผลและการติดตามตรวจสอบคุณภาพตามมาตรฐานการศึกษาของสถานศึกษา ในแต่ละมาตรฐานและประเด็นการประเมิน ดังนี้

4.1 มาตรฐานที่ 1 คุณลักษณะของผู้สำเร็จการศึกษาอาชีวศึกษาที่พึงประสงค์

4.1.1 ด้านความรู้ ให้สถานศึกษารายงานผลสัมฤทธิ์ในการพัฒนาคุณลักษณะของผู้สำเร็จการศึกษาอาชีวศึกษาที่พึงประสงค์ด้านความรู้ ตามรายการประเมินคุณภาพการศึกษาของสถานศึกษาอาชีวศึกษา ดังนี้

1) ผลสัมฤทธิ์

1.1 ผลการประเมินมาตรฐานวิชาชีพ

ผู้เรียนระดับ ปวช. ชั้นปีที่ 3 จำนวน 40 คน ผ่านการประเมินมาตรฐานวิชาชีพรอบแรก จำนวน 39 คน คิดเป็นร้อยละ 97.50

ผู้เรียนระดับ ปวส. ชั้นปีที่ 2 จำนวน 81 คน ผ่านการประเมินมาตรฐานวิชาชีพรอบแรก จำนวน 80 คน คิดเป็นร้อยละ 98.76

ผู้เรียนระดับ ปวช. ชั้นปีที่ 3 และผู้เรียนระดับ ปวส. ชั้นปีที่ 2 จำนวนทั้งสิ้น 121 คน ผ่านการประเมินมาตรฐานวิชาชีพรอบแรก จำนวน 119 คน คิดเป็นร้อยละ 98.34 ผลการประเมินอยู่ในระดับยอดเยี่ยม

4.1.2 ด้านทักษะและการประยุกต์ใช้ ให้สถานศึกษารายงานผลสัมฤทธิ์ในการพัฒนาคุณลักษณะของผู้สำเร็จการศึกษาอาชีวศึกษาที่พึงประสงค์ด้านทักษะและการประยุกต์ใช้ ตามรายการประเมินคุณภาพการศึกษาของสถานศึกษาอาชีวศึกษา ดังนี้

1) ผลสัมฤทธิ์

1.1 ผู้เรียนมีสมรรถนะในการเป็นผู้ประกอบการหรือการประกอบอาชีพอิสระ

ผู้เรียนที่เข้ารับการการพัฒนาเป็นผู้ประกอบการได้เข้าร่วมประกวดในระดับภาค โดยผู้เรียนประสบความสำเร็จสู่การเป็นผู้ประกอบการหรือการประกอบอาชีพอิสระ โดยมีผลการประเมินศูนย์ บ่มเพาะผู้ประกอบการอาชีวศึกษาระดับ 3 ดาว ผลการประเมินอยู่ในระดับดี

1.2 ผลการแข่งขันทักษะวิชาชีพ

สถานศึกษามีการส่งเสริม สนับสนุนให้มีการประกวด แข่งขันทักษะวิชาชีพ ส่งผลให้ผู้เรียนได้รับรางวัลจากการประกวด แข่งขันทักษะวิชาชีพในระดับภาค จำนวน และระดับชาติ ผลการประเมินอยู่ในระดับดีเลิศ

4.1.3 ด้านคุณธรรม จริยธรรม และคุณลักษณะที่พึงประสงค์ ให้สถานศึกษารายงานผลสัมฤทธิ์ในการพัฒนาคุณลักษณะของผู้สำเร็จการศึกษาอาชีวศึกษาที่พึงประสงค์ด้านคุณธรรม จริยธรรม และคุณลักษณะที่พึงประสงค์ ตามรายการประเมินคุณภาพการศึกษาของสถานศึกษาอาชีวศึกษา ดังนี้

1) ผลสัมฤทธิ์

1.1 การดูแลและแนะแนวผู้เรียน

ผู้เรียนระดับชั้น ปวช.3 แรกเข้า จำนวน 81 คน สำเร็จการศึกษา จำนวน 21 คน คิดเป็นร้อยละ 25.92

ผู้เรียนระดับชั้น ปวส.2 แรกเข้า จำนวน 132 คน สำเร็จการศึกษา จำนวน 73 คน คิดเป็นร้อยละ 55.30

ผู้เรียนระดับ ปวช. ชั้นปีที่ 3 และผู้เรียนระดับ ปวส. ชั้นปีที่ 2 แรกเข้ารวมจำนวนทั้งสิ้น จำนวน 213 คน สำเร็จการศึกษา จำนวน 94 คน คิดเป็นร้อยละ 44.13 ผลการประเมินอยู่ในระดับกำลังพัฒนา

1.2 ผู้เรียนมีคุณลักษณะที่พึงประสงค์

ผู้เรียนที่มีคุณลักษณะที่พึงประสงค์ ได้แก่ ความรับผิดชอบ ซื่อสัตย์ และเสียสละเพื่อส่วนรวม มีความเป็นประชาธิปไตย ทำงานร่วมกับผู้อื่นได้อย่างเป็นกัลยาณมิตร มีภาวะผู้นำ กล้าแสดงออก ภูมิใจในความเป็นไทย เห็นคุณค่าและร่วมพัฒนาภูมิปัญญาไทย มีจิตสำนึกในการอนุรักษ์ทรัพยากรธรรมชาติและสิ่งแวดล้อม ซึ่งมีการประเมินกิจกรรมองค์การเกษตรกรในอนาคตแห่งประเทศไทย ในพระราชูปถัมภ์สมเด็จพระเทพรัตนราชสุดาฯ สยามบรมราชกุมารี (อกท.) โดยได้รับผลการประเมินกิจกรรมองค์การ อกท. ในระดับภาค เหรียญทองแดง มีผลการประเมินในระดับดีเลิศ

1.3 การมีงานทำและศึกษาต่อของผู้สำเร็จการศึกษา

ผู้สำเร็จการศึกษา ระดับชั้น ปวช.3 จำนวน 22 คน มีงานทำหรือศึกษาต่อจำนวน 22 คน คิดเป็นร้อยละ 100.00

ผู้สำเร็จการศึกษา ระดับชั้น ปวส.2 จำนวน 88 คน มีงานทำหรือศึกษาต่อจำนวน 88 คน คิดเป็นร้อยละ 100.00

ผู้สำเร็จการศึกษา ระดับชั้น ปวช.3 และระดับชั้น ปวส.2 รวมจำนวนทั้งสิ้น 110 คน มีงานทำหรือศึกษาต่อจำนวน 110 คน คิดเป็นร้อยละ 100.00 มีผลการประเมินในระดับยอดเยี่ยม

2) จุดเด่น

1. ผลการประเมินมาตรฐานวิชาชีพ
2. ผู้เรียนมีสมรรถนะในการเป็นผู้ประกอบการหรือประกอบอาชีพอิสระ
3. ผู้เรียนมีคุณลักษณะที่พึงประสงค์
4. ผลการแข่งขันทักษะวิชาชีพ
5. การมีงานทำและศึกษาต่อของผู้สำเร็จการศึกษา

3) จุดที่ควรพัฒนา

1. การดูแลและแนะแนวผู้เรียน

4) ข้อเสนอแนะเพื่อการพัฒนา

1. ส่งเสริมและพัฒนาผู้เรียนเข้ารับการประกวด แข่งขัน ทักษะวิชาชีพ นวัตกรรม หรือ สิ่งประดิษฐ์ในระดับนานาชาติ
2. พัฒนาระบบการช่วยเหลือและดูแลผู้เรียน

4.2 มาตรฐานที่ 2 การจัดการอาชีวศึกษา

4.2.1 ด้านหลักสูตรอาชีวศึกษา ให้สถานศึกษารายงานผลสัมฤทธิ์ในการพัฒนาการจัดการอาชีวศึกษา ด้านหลักสูตรอาชีวศึกษา ตามรายการประเมินคุณภาพการศึกษาของสถานศึกษาอาชีวศึกษา ดังนี้

1) ผลสัมฤทธิ์

1. ด้านหลักสูตรอาชีวศึกษา

1.1 การพัฒนาหลักสูตรฐานสมรรถนะอย่างเป็นระบบ

สถานศึกษามีการศึกษาความต้องการของตลาดแรงงาน มีการประสานงานกับสถานประกอบการอย่างต่อเนื่อง มีการพัฒนาหลักสูตรฐานสมรรถนะในสาขาวิชาหรือรายวิชาร่วมกับสถานประกอบการหรือหน่วยงานที่เกี่ยวข้อง มีการใช้หลักสูตรฐานสมรรถนะที่ได้จากการพัฒนา ผลการประเมินอยู่ในระดับดีเลิศ

1.2 การพัฒนาหลักสูตรฐานสมรรถนะ หรือปรับปรุงรายวิชา หรือปรับปรุงรายวิชาเดิม หรือ กำหนดรายวิชาเพิ่มเติม

จำนวนประเภทวิชาที่เปิดการเรียนการสอน มี 2 ประเภทวิชา ได้แก่ ประเภทวิชาเกษตรกรรมและประเภทวิชาคหกรรม จำนวนสาขาวิชา 7 สาขาวิชา มีการพัฒนาหลักสูตรฐานสมรรถนะหรือปรับปรุงรายวิชา จำนวน 7 สาขาวิชา มีผลการประเมินระดับยอดเยี่ยม

4.2.2 ด้านการจัดการเรียนการสอนอาชีวศึกษา ให้สถานศึกษารายงานผลสัมฤทธิ์ในการพัฒนาการจัดการอาชีวศึกษาด้านการจัดการเรียนการสอนอาชีวศึกษา ตามรายการประเมินคุณภาพการศึกษาของสถานศึกษาอาชีวศึกษา ดังนี้

1) ผลสัมฤทธิ์

1.1 คุณภาพของแผนการจัดการเรียนรู้สู่การปฏิบัติ

ครูผู้สอนมีการวิเคราะห์หลักสูตรรายวิชา มีการบูรณาการคุณธรรม จริยธรรมและปรัชญาของเศรษฐกิจพอเพียง มีการกำหนดรูปแบบการเรียนรู้อุทิศสู่การปฏิบัติ ใช้สื่อ เครื่องมือ อุปกรณ์และเทคโนโลยีการจัดการเรียนรู้ที่เหมาะสม มีการวัดและประเมินผลตามสภาพจริง มีผลการประเมินอยู่ในระดับดีเลิศ

1.2 การจัดทำแผนการจัดการเรียนรู้สู่การปฏิบัติที่เน้นผู้เรียนเป็นสำคัญและนำไปใช้ในการจัดการเรียนการสอน

ครูผู้สอนที่จัดทำแผนการจัดการเรียนรู้สู่การปฏิบัติที่เน้นผู้เรียนเป็นสำคัญและนำไปใช้ในการจัดการเรียนการสอน จำนวน 16 คน จากจำนวนทั้งสิ้น 20 คน คิดเป็นร้อยละ 80.00 มีผลการประเมินในระดับยอดเยี่ยม

1.3 การจัดการเรียนการสอน

ครูผู้สอนที่มีคุณวุฒิทางการศึกษาตรงตามสาขาวิชาที่สอน จำนวน 20 คน ครูผู้สอนที่มีแผนการจัดการเรียนรู้ครบทุกรายวิชาที่สอน จำนวน 16 คน มีการจัดการเรียนการสอนตรงตามแผนการจัดการเรียนรู้ด้วยเทคนิควิธีการสอนที่หลากหลาย จำนวน 16 คน มีการใช้สื่อ นวัตกรรม เทคโนโลยีทางการศึกษาและแหล่งการเรียนรู้ในการจัดการเรียนการสอน จำนวน 16 คน และครูผู้สอนที่ทำวิจัยเพื่อพัฒนาคุณภาพจัดการเรียนรู้และแก้ปัญหาการจัดการเรียนรู้ จำนวน 3 คน มีผลการประเมินในระดับยอดเยี่ยม

1.4 การบริหารจัดการชั้นเรียน

ครูผู้สอนได้จัดทำข้อมูลผู้เรียนเป็นรายบุคคล จำนวน 16 คน มีข้อมูลสารสนเทศหรือเอกสารประจำชั้นเรียนและรายวิชาเป็นปัจจุบัน จำนวน 16 คน ใช้เทคนิควิธีการบริหารจัดการชั้นเรียนให้มีบรรยากาศที่เอื้อต่อการเรียนรู้ จำนวน 16 คน ใช้วิธีการเสริมแรงให้ผู้เรียนมีความมุ่งมั่นตั้งใจ จำนวน 16 คน และครูผู้สอนดูแลช่วยเหลือผู้เรียนรายบุคคลด้านการเรียนและด้านอื่นๆ จำนวน 16 คน คิดเป็นครูผู้สอนที่มีคุณภาพในการบริหารจัดการชั้นเรียน ร้อยละ 80.00 มีผลการประเมินในระดับยอดเยี่ยม

1.5 การพัฒนาตนเองและพัฒนาวิชาชีพ

ครูผู้สอนที่จัดทำแผนพัฒนาตนเองและเข้าร่วมการพัฒนาวิชาชีพ จำนวน 16 คน ครูผู้สอนที่ได้รับการพัฒนาตนเองอย่างน้อย 12 ชั่วโมงต่อปี จำนวน 16 คน ครูผู้สอนที่นำผลจากการพัฒนาตนเองและการพัฒนา วิชาชีพมาใช้ในการจัดการเรียนการสอน จำนวน 16 คน ครูผู้สอนที่มีผลงานจากการพัฒนาตนเองและการพัฒนาวิชาชีพ จำนวน 16 คน จำนวนครูผู้สอนที่มีนวัตกรรมจากการพัฒนาตนเองและการพัฒนาวิชาชีพที่ได้รับการยอมรับหรือ เผยแพร่ จำนวน 16 คน ครูผู้สอนที่ได้รับการพัฒนาตนเองและการพัฒนาวิชาชีพ ร้อยละ 100.00 มีผลการประเมินในระดับยอดเยี่ยม

1.6 การเข้าถึงระบบอินเทอร์เน็ตความเร็วสูงเพื่อการจัดการเรียนการสอนในชั้นเรียน

ห้องเรียน ห้องปฏิบัติการที่มีระบบอินเทอร์เน็ตความเร็วสูง ในการจัดการเรียนการสอน จำนวน 20 ห้อง จากจำนวนห้องเรียนทั้งหมด 20 ห้องเรียน คิดเป็นร้อยละ 100.00 มีผลการประเมินในระดับยอดเยี่ยม

4.2.3 ด้านการบริหารจัดการ ให้สถานศึกษารายงานผลสัมฤทธิ์ในการพัฒนาการจัดการอาชีวศึกษา ด้านการบริหารจัดการ ตามรายการประเมินคุณภาพการศึกษาของสถานศึกษาอาชีวศึกษา ดังนี้

1) ผลสัมฤทธิ์

1.1 การบริหารจัดการระบบข้อมูลสารสนเทศเพื่อการบริหารจัดการสถานศึกษา

ผู้บริหารมีข้อมูลพื้นฐานที่จำเป็นในการบริหารจัดการศึกษา มีระบบเทคโนโลยีสารสนเทศสำหรับการบริหารจัดการ มีการใช้ข้อมูลสารสนเทศในการบริหารจัดการ มีการประเมินประสิทธิภาพและนำผลการประเมินมาใช้พัฒนาระบบเทคโนโลยีสารสนเทศในการบริหารจัดการสถานศึกษา ผลการประเมินอยู่ในระดับยอดเยี่ยม

1.2 อาคารสถานที่ ห้องเรียน ห้องปฏิบัติการ โรงฝึกงานหรืองานฟาร์ม

สถานศึกษามีห้องเรียน ห้องปฏิบัติการ โรงฝึกงาน หรืองานฟาร์ม และสิ่งอำนวยความสะดวกในการให้บริการผู้เรียนอย่างเพียงพอ มีแผนงาน/โครงการพัฒนาและดูแล มีการจัดสภาพแวดล้อมที่เอื้อต่อการเรียนรู้ และปรับปรุงพัฒนาให้สอดคล้องกับบริบทของสถานศึกษา มีผลการประเมินในระดับยอดเยี่ยม

1.3 ระบบสาธารณูปโภคพื้นฐาน

สถานศึกษามีระบบสาธารณูปโภคพื้นฐาน ได้แก่ ระบบไฟฟ้า การคมนาคมภายในสถานศึกษา ระบบการสื่อสารภายในและระบบรักษาความปลอดภัยได้รับการบำรุงรักษาและพัฒนาอย่างต่อเนื่อง มีผลการประเมินในระดับยอดเยี่ยม

1.4 แหล่งเรียนรู้และศูนย์วิทยบริการ

สถานศึกษามีแผนงาน/โครงการพัฒนาแหล่งเรียนรู้และศูนย์วิทยบริการ มีสภาพที่เอื้อต่อการศึกษาค้นคว้า มีจำนวนหนังสือเป็นไปตามเกณฑ์มาตรฐานที่กำหนดและมีระบบสืบค้นด้วยตนเองอย่างเพียงพอ มีผู้เรียนใช้บริการแหล่งเรียนรู้และศูนย์วิทยบริการ ผลการประเมินและข้อมูลแหล่งเรียนรู้และศูนย์วิทยบริการอยู่ในระดับดีเลิศ

1.5 ระบบอินเทอร์เน็ตความเร็วสูงเพื่อการใช้งานด้านสารสนเทศภายในสถานศึกษา

ความเร็วของสัญญาณอินเทอร์เน็ต ขนาด 300 Mbps และครอบคลุมพื้นที่ใช้งานของสถานศึกษา สถานศึกษามีระบบเครือข่ายอินเทอร์เน็ตที่มีประสิทธิภาพเหมาะสมกับการใช้งาน มีผู้รับผิดชอบ ดูแล และบริหารจัดการข้อมูล การเข้าถึงข้อมูล ระบบความปลอดภัยในการจัดเก็บและใช้ข้อมูล ครอบคลุมพื้นที่ใช้งานภายในสถานศึกษา มีระบบสารสนเทศเชื่อมโยงการบริหารจัดการภายในและภายนอกสถานศึกษา ผลการประเมินอยู่ในระดับยอดเยี่ยม

4.2.4 ด้านการนำนโยบายสู่การปฏิบัติ ให้สถานศึกษารายงานผลสัมฤทธิ์ในการพัฒนาการจัดการอาชีวศึกษาด้านการนำนโยบายสู่การปฏิบัติ ตามรายการประเมินคุณภาพการศึกษาของสถานศึกษาอาชีวศึกษา ดังนี้

1) ผลสัมฤทธิ์

1.1 การจัดการอาชีวศึกษาระบบทวิภาคี

สถานศึกษามีการเตรียมความพร้อม มีการวางแผน มีการจัดการเรียนการสอนระบบทวิภาคี มีการติดตาม มีการตรวจสอบคุณภาพ และมีการสรุปรายงานผลการจัดการอาชีวศึกษาระบบทวิภาคี มีการเตรียมความพร้อม การวางแผน การจัดการเรียนการสอน การติดตาม ตรวจสอบคุณภาพ และสรุปรายงาน ผลในการจัดการอาชีวศึกษาระบบทวิภาคี ครบทั้ง 5 ขั้นตอน ผลการประเมินอยู่ในระดับยอดเยี่ยม

2) จุดเด่น

1. สถานศึกษามีการพัฒนาหลักสูตรฐานสมรรถนะ หรือปรับปรุงรายวิชาให้เหมาะสมตรงกับความต้องการของตลาดแรงงาน

2. สถานศึกษามีการจัดการเรียนการสอนอาชีวศึกษาอย่างมีคุณภาพ ได้แก่ คุณภาพของแผนการจัดการเรียนรู้ เน้นผู้เรียนเป็นสำคัญ มีการบริหารจัดการชั้นเรียนที่เหมาะสม ครูมีการพัฒนาตนเองอย่างต่อเนื่อง และมีการใช้สื่ออินเทอร์เน็ตในการจัดการเรียนการสอน

3. สถานศึกษามีการบริหารจัดการด้านต่างๆ อย่างมีคุณภาพ ได้แก่ ด้านการบริหารจัดการระบบข้อมูลสารสนเทศ ด้านอาคารสถานที่ ห้องเรียน ห้องปฏิบัติการ โรงฝึกงานหรืองานฟาร์ม ด้านระบบสาธารณูปโภคพื้นฐาน และด้านระบบอินเทอร์เน็ตความเร็วสูงเพื่อการใช้งานด้านสารสนเทศภายในสถานศึกษา

4. สถานศึกษามีการจัดการศึกษาในระบบทวิภาคีตามนโยบายต้นสังกัด มีผลการดำเนินงานครบทุกขั้นตอน

3) จุดที่ควรพัฒนา

1. สถานศึกษาควรมีการพัฒนาแหล่งเรียนรู้และศูนย์วิทยบริการอย่างต่อเนื่องและมีการสร้างแรงจูงใจให้ผู้เรียนทั้งหมดของสถานศึกษาเข้าใช้บริการไม่น้อยกว่าร้อยละ 80.00

4) ข้อเสนอแนะเพื่อการพัฒนา

1. ควรมีการจัดทำ MOU กับสถานประกอบการให้ครบทุกสาขาวิชาที่เปิดสอน

4.3 มาตรฐานที่ 3 การสร้างสังคมแห่งการเรียนรู้

4.3.1 ด้านความร่วมมือในการสร้างสังคมแห่งการเรียนรู้ ให้สถานศึกษารายงานผลสัมฤทธิ์ในการพัฒนาการสร้างสังคมแห่งการเรียนรู้ด้านความร่วมมือในการสร้างสังคมแห่งการเรียนรู้ ตามรายการประเมินคุณภาพการศึกษาของสถานศึกษาอาชีวศึกษา ดังนี้

1) ผลสัมฤทธิ์

1. ด้านความร่วมมือในการสร้างสังคมแห่งการเรียนรู้

1.1 การบริหารสถานศึกษาแบบมีส่วนร่วม

ครูและบุคลากรทางการศึกษามีส่วนร่วมในการกำหนดมาตรฐานการศึกษาของสถานศึกษา การจัดทำแผนพัฒนาสถานศึกษา การจัดทำแผนปฏิบัติการประจำปี คณะกรรมการบริการส

สถานศึกษามีส่วนร่วมในการบริการจัดการสถานศึกษา ผู้บริหารมีนวัตกรรมการมีส่วนร่วมในการบริหารจัดการสถานศึกษา ผลการประเมินอยู่ในระดับยอดเยี่ยม

1.2 การระดมทรัพยากรเพื่อการจัดการเรียนการสอน

จัดการเรียนการสอนทั้งในระดับ ปวช. และ ปวส. รวม 7 สาขาวิชา มีการระดมทรัพยากรเพื่อการจัดการเรียนการสอนครบทุกสาขาวิชา คิดเป็นร้อยละ 100.00 สถานศึกษาแผนงานโครงการในการระดมทรัพยากรที่หลากหลายในการจัดการอาชีวศึกษาในประเทศ มีเครือข่ายความร่วมมือกับสถานประกอบการหรือหน่วยงานอื่นๆ เพื่อพัฒนาศักยภาพครูและครูฝึกในสถานประกอบการ มีการจัดให้ครูพิเศษ ครูภูมิปัญญาท้องถิ่น ครูผู้เชี่ยวชาญ ผู้ทรงคุณวุฒิในสถานประกอบการ ทั้งในประเทศและหรือต่างประเทศร่วมพัฒนาผู้เรียนไม่น้อยกว่าร้อยละ 80 ของจำนวนสาขางานที่สถานศึกษาจัดการเรียนการสอน มีการระดมทรัพยากรเพื่อพัฒนาการจัดการศึกษาของสถานศึกษา เช่น งบประมาณ ทุนการศึกษา วัสดุ อุปกรณ์ ครุภัณฑ์ ฯลฯ ปรากฏผลการพัฒนาตามวัตถุประสงค์ของการระดมทรัพยากรอย่างเป็นรูปธรรม และมีการประเมินผลการดำเนินงานตามแผนงาน โครงการในการระดมทรัพยากรในการจัดการอาชีวศึกษากับเครือข่าย เพื่อการปรับปรุงและพัฒนาอย่างต่อเนื่อง ผลการประเมินอยู่ในระดับยอดเยี่ยม

1.3 การบริการชุมชนและจิตอาสา

กิจกรรมในการบริการชุมชนและจิตอาสา มีจำนวนทั้งสิ้น 8 กิจกรรม ผลการประเมินการบริการชุมชนและจิตอาสา ผู้บริหาร ครู บุคลากรทางการศึกษา และผู้เรียนเข้าร่วมกิจกรรมบริการชุมชน บริการวิชาการ บริการวิชาชีพ จิตอาสา และมีนวัตกรรมการบริการชุมชน วิชาการ วิชาชีพ และจิตอาสาของสถานศึกษา มีผลการประเมินอยู่ในระดับดีเลิศ

4.3.2 ด้านนวัตกรรม สิ่งประดิษฐ์ งานสร้างสรรค์ งานวิจัย ให้สถานศึกษารายงานผลสัมฤทธิ์ในการพัฒนาการสร้างสังคมแห่งการเรียนรู้ด้านนวัตกรรม สิ่งประดิษฐ์ งานสร้างสรรค์ งานวิจัย ตามรายการประเมินคุณภาพการศึกษาของสถานศึกษาอาชีวศึกษา ดังนี้

1) ผลสัมฤทธิ์

1.1 ผลงานของผู้เรียนด้านนวัตกรรม สิ่งประดิษฐ์ งานสร้างสรรค์ หรืองานวิจัย

สถานศึกษามีการจัดกิจกรรมประกวดนวัตกรรม สิ่งประดิษฐ์ งานสร้างสรรค์ หรืองานวิจัยในสถานศึกษา ผลงานด้านนวัตกรรม สิ่งประดิษฐ์ งานสร้างสรรค์ หรือ งานวิจัย มีการนำไปใช้จริงในระดับประเทศ ผลการประเมินคุณภาพอยู่ในระดับยอดเยี่ยม

2) จุดเด่น

1. การบริหารสถานศึกษาแบบมีส่วนร่วม
2. การระดมทรัพยากรเพื่อการจัดการเรียนการสอน
3. การบริการชุมชนและจิตอาสา
- 4.

3) จุดที่ควรพัฒนา

1. ผลงานของผู้เรียนด้านนวัตกรรม สิ่งประดิษฐ์ งานสร้างสรรค์ หรืองานวิจัย

4) ข้อเสนอแนะเพื่อการพัฒนา

1. จัดกิจกรรมส่งเสริมและพัฒนาให้ผู้เรียนมีผลงานด้านนวัตกรรม สิ่งประดิษฐ์ งานสร้างสรรค์ หรืองานวิจัยในระดับนานาชาติ

ส่วนที่ 5
ผลการประเมินคุณภาพการศึกษาของสถานศึกษา
ตามมาตรฐานการอาชีวศึกษา พ.ศ. 2561

ให้สถานศึกษารายงานผลการประเมินคุณภาพการศึกษาของสถานศึกษาตามมาตรฐานการอาชีวศึกษา พ.ศ. 2561 จำนวน 3 มาตรฐาน ตามระดับการจัดการศึกษาของสถานศึกษา ดังนี้

5.1 มาตรฐานที่ 1 คุณลักษณะของผู้สำเร็จการศึกษาอาชีวศึกษาที่พึงประสงค์

ตารางที่ 1 ผลการประเมินคุณภาพการศึกษาของสถานศึกษาตามมาตรฐานที่ 1 ในแต่ละประเด็นการประเมิน

ประเด็นการประเมินที่ 1 ด้านความรู้			
ข้อการประเมิน	ค่าน้ำหนัก	ค่าคะแนน	คะแนนที่ได้ (ค่าน้ำหนัก x ค่าคะแนน)
1.1 ผลการประเมินมาตรฐานวิชาชีพ	20	5	100
ผลรวมคะแนนที่ได้			100
ร้อยละของคะแนน ประเด็นการประเมินที่ 1 = (ผลรวมคะแนนที่ได้ X 100)/100			100.00
ระดับคุณภาพการศึกษาของสถานศึกษา ประเด็นการประเมินที่ 1 ด้านความรู้			
ยอดเยี่ยม (ร้อยละ 80 ขึ้นไป) ดีเลิศ (ร้อยละ 70.00 – 79.99) ดี (ร้อยละ 60.00 – 69.99)			
ปานกลาง (ร้อยละ 50.00 – 59.99) กำลังพัฒนา (น้อยกว่าร้อยละ 50.00)			

ประเด็นการประเมินที่ 2 ด้านทักษะและการประยุกต์ใช้			
ข้อการประเมิน	ค่าน้ำหนัก	ค่าคะแนน	คะแนนที่ได้ (ค่าน้ำหนัก x ค่าคะแนน)
2.1 ผู้เรียนมีสมรรถนะในการเป็นผู้ประกอบการหรือ การประกอบอาชีพอิสระ	3	3	9
2.2 ผลการแข่งขันทักษะวิชาชีพ	2	4	8
ผลรวมคะแนนที่ได้			17
ร้อยละของคะแนน ประเด็นการประเมินที่ 2 = (ผลรวมคะแนนที่ได้ X 100)/25			68.00
ระดับคุณภาพการศึกษาของสถานศึกษา ประเด็นการประเมินที่ 2 ด้านทักษะและการประยุกต์ใช้ ยอดเยี่ยม (ร้อยละ 80 ขึ้นไป) ดีเลิศ (ร้อยละ 70.00 – 79.99) ดี (ร้อยละ 60.00 – 69.99) ปานกลาง (ร้อยละ 50.00 – 59.99) กำลังพัฒนา (น้อยกว่าร้อยละ 50.00)			

ประเด็นการประเมินที่ 3 ด้านคุณธรรม จริยธรรม และคุณลักษณะที่พึงประสงค์			
ข้อการประเมิน	ค่าน้ำหนัก	ค่าคะแนน	คะแนนที่ได้ (ค่าน้ำหนัก x ค่าคะแนน)
3.1 การดูแลและแนะแนวผู้เรียน	2	1	2
3.2 ผู้เรียนมีคุณลักษณะที่พึงประสงค์	2	1	2
3.3 การมีงานทำและศึกษาต่อของผู้สำเร็จการศึกษา	15	5	75
ผลรวมคะแนนที่ได้			79
ร้อยละของคะแนน ประเด็นการประเมินที่ 3 = (ผลรวมคะแนนที่ได้ X 100)/95			83.16
ระดับคุณภาพการศึกษาของสถานศึกษา ประเด็นการประเมินที่ 3 ด้านคุณธรรม จริยธรรม และ คุณลักษณะที่พึงประสงค์ ยอดเยี่ยม (ร้อยละ 80 ขึ้นไป) ดีเลิศ (ร้อยละ 70.00 – 79.99) ดี (ร้อยละ 60.00 – 69.99) ปานกลาง (ร้อยละ 50.00 – 59.99) กำลังพัฒนา (น้อยกว่าร้อยละ 50.00)			

5.2 มาตรฐานที่ 2 การจัดการอาชีวศึกษา

ตารางที่ 2 ผลการประเมินคุณภาพการศึกษาของสถานศึกษาตามมาตรฐานที่ 2 ในแต่ละประเด็นการประเมิน

ประเด็นการประเมินที่ 1 ด้านหลักสูตรอาชีวศึกษา			
ข้อการประเมิน	ค่าน้ำหนัก	ค่าคะแนน	คะแนนที่ได้ (ค่าน้ำหนัก x ค่าคะแนน)
1.1 การพัฒนาหลักสูตรฐานสมรรถนะอย่างเป็นระบบ	2	4	8
1.2 การพัฒนาหลักสูตรฐานสมรรถนะ หรือปรับปรุงรายวิชา หรือปรับปรุงรายวิชาเดิม หรือกำหนดรายวิชาเพิ่มเติม	3	5	15
ผลรวมคะแนนที่ได้			23
ร้อยละของคะแนน ประเด็นการประเมินที่ 1 = (ผลรวมคะแนนที่ได้ X100)/25			92.00
ระดับคุณภาพการศึกษาของสถานศึกษา ประเด็นการประเมินที่ 1 ด้านหลักสูตรอาชีวศึกษา ยอดเยี่ยม (ร้อยละ 80 ขึ้นไป) ดีเลิศ (ร้อยละ 70.00 – 79.99) ดี (ร้อยละ 60.00 – 69.99) ปานกลาง (ร้อยละ 50.00 – 59.99) กำลังพัฒนา (น้อยกว่าร้อยละ 50.00)			
ประเด็นการประเมินที่ 2 ด้านการจัดการเรียนการสอนอาชีวศึกษา			
ข้อการประเมิน	ค่าน้ำหนัก	ค่าคะแนน	คะแนนที่ได้ (ค่าน้ำหนัก x ค่าคะแนน)
2.1 คุณภาพของแผนการจัดการเรียนรู้สู่การปฏิบัติ	2	4	8
2.2 การจัดทำแผนการจัดการเรียนรู้สู่การปฏิบัติที่เน้นผู้เรียน เป็นสำคัญ และนำไปใช้ในการจัดการเรียนการสอน	3	5	15
2.3 การจัดการเรียนการสอน	5	5	25
2.4 การบริหารจัดการชั้นเรียน	3	5	15
2.5 การพัฒนาตนเองและพัฒนาวิชาชีพ	2	5	10
2.6 การเข้าถึงระบบอินเทอร์เน็ตความเร็วสูงเพื่อการจัดการ เรียนการสอนในชั้นเรียน	2	5	10
ผลรวมคะแนนที่ได้			83
ร้อยละของคะแนน ประเด็นการประเมินที่ 2 = (ผลรวมคะแนนที่ได้ X 100) /85			97.65
ระดับคุณภาพการศึกษาของสถานศึกษา ประเด็นการประเมินที่ 2 ด้านการจัดการเรียนการสอนอาชีวศึกษา ยอดเยี่ยม (ร้อยละ 80 ขึ้นไป) ดีเลิศ (ร้อยละ 70.00 – 79.99) ดี (ร้อยละ 60.00 – 69.99) ปานกลาง (ร้อยละ 50.00 – 59.99) กำลังพัฒนา (น้อยกว่าร้อยละ 50.00)			

ประเด็นการประเมินที่ 3 ด้านการบริหารจัดการ			
ข้อการประเมิน	ค่าน้ำหนัก	ค่าคะแนน	คะแนนที่ได้ (ค่าน้ำหนัก x ค่าคะแนน)
3.1 การบริหารจัดการระบบข้อมูลสารสนเทศเพื่อการบริหารจัดการสถานศึกษา	5	5	25
3.2 อาคารสถานที่ ห้องเรียน ห้องปฏิบัติการ โรงฝึกงาน หรืองานฟาร์ม	2	5	10
3.3 ระบบสาธารณูปโภคพื้นฐาน	2	5	10
3.4 แหล่งเรียนรู้และศูนย์วิทยบริการ	2	4	8
3.5 ระบบอินเทอร์เน็ตความเร็วสูงเพื่อการใช้งานด้านสารสนเทศภายในสถานศึกษา	2	5	10
ผลรวมคะแนนที่ได้			63
ร้อยละของคะแนน ประเด็นการประเมินที่ 3 = (ผลรวมคะแนนที่ได้ X 100)/65			96.92
ระดับคุณภาพการศึกษาของสถานศึกษา ประเด็นการประเมินที่ 3 ด้านการบริหารจัดการ ยอดเยี่ยม (ร้อยละ 80 ขึ้นไป) ดีเลิศ (ร้อยละ 70.00 – 79.99) ดี (ร้อยละ 60.00 – 69.99) ปานกลาง (ร้อยละ 50.00 – 59.99) กำลังพัฒนา (น้อยกว่าร้อยละ 50.00)			
ประเด็นการประเมินที่ 4 ด้านการนำนโยบายสู่การปฏิบัติ			
ข้อการประเมิน	ค่าน้ำหนัก	ค่าคะแนน	คะแนนที่ได้ (ค่าน้ำหนัก x ค่าคะแนน)
4.1 การจัดการอาชีวศึกษาระบบทวิภาคี	6	5	30
ผลรวมคะแนนที่ได้			30
ร้อยละของคะแนน ประเด็นการประเมินที่ 4 = (ผลรวมคะแนนที่ได้ X 100)/30			100.00
ระดับคุณภาพการศึกษาของสถานศึกษา ประเด็นการประเมินที่ 4 ด้านการนำนโยบายสู่การปฏิบัติ ยอดเยี่ยม (ร้อยละ 80 ขึ้นไป) ดีเลิศ (ร้อยละ 70.00 – 79.99) ดี (ร้อยละ 60.00 – 69.99) ปานกลาง (ร้อยละ 50.00 – 59.99) กำลังพัฒนา (น้อยกว่าร้อยละ 50.00)			

5.3 มาตรฐานที่ 3 การสร้างสังคมแห่งการเรียนรู้

ตารางที่ 3 ผลการประเมินคุณภาพการศึกษาของสถานศึกษาตามมาตรฐานที่ 3 ในแต่ละประเด็นการประเมิน

ประเด็นการประเมินที่ 1 ด้านความร่วมมือในการสร้างสังคมแห่งการเรียนรู้			
ข้อการประเมิน	ค่าน้ำหนัก	ค่าคะแนน	คะแนนที่ได้ (ค่าน้ำหนัก x ค่าคะแนน)
1.1 การบริหารสถานศึกษาแบบมีส่วนร่วม	5	5	25
1.2 การระดมทรัพยากรเพื่อการจัดการเรียนการสอน	2	5	10
1.3 การบริการชุมชนและจิตอาสา	2	4	8
ผลรวมคะแนนที่ได้			43
ร้อยละของคะแนน ประเด็นการประเมินที่ 1 = (ผลรวมคะแนนที่ได้ X 100)/45			95.56
ระดับคุณภาพการศึกษาของสถานศึกษา ประเด็นการประเมินที่ 1 ด้านความร่วมมือในการสร้างสังคมแห่งการเรียนรู้ ยอดเยี่ยม (ร้อยละ 80 ขึ้นไป) ดีเลิศ (ร้อยละ 70.00 – 79.99) ดี (ร้อยละ 60.00 – 69.99) ปานกลาง (ร้อยละ 50.00 – 59.99) กำลังพัฒนา (น้อยกว่าร้อยละ 50.00)			
ประเด็นการประเมินที่ 2 ด้านนวัตกรรม สิ่งประดิษฐ์ งานสร้างสรรค์ งานวิจัย			
ข้อการประเมิน	ค่าน้ำหนัก	ค่าคะแนน	คะแนนที่ได้ (ค่าน้ำหนัก x ค่าคะแนน)
2.1 ผลงานของผู้เรียนด้านนวัตกรรม สิ่งประดิษฐ์ งานสร้างสรรค์ หรืองานวิจัย	3	4	12
ผลรวมคะแนนที่ได้			12
ร้อยละของคะแนน ประเด็นการประเมินที่ 2 = (ผลรวมคะแนนที่ได้ X 100)/15			80.00
ระดับคุณภาพการศึกษาของสถานศึกษา ประเด็นการประเมินที่ 2 ด้านนวัตกรรม สิ่งประดิษฐ์ งานสร้างสรรค์ งานวิจัย ยอดเยี่ยม (ร้อยละ 80 ขึ้นไป) ดีเลิศ (ร้อยละ 70.00 – 79.99) ดี (ร้อยละ 60.00 – 69.99) ปานกลาง (ร้อยละ 50.00 – 59.99) กำลังพัฒนา (น้อยกว่าร้อยละ 50.00)			

5.4 สรุปผลการประเมินคุณภาพการศึกษาของสถานศึกษาโดยภาพรวม

ตารางที่ 4 สรุปผลการประเมินคุณภาพการศึกษาของสถานศึกษาโดยภาพรวม

ผลการประเมินคุณภาพการศึกษาของสถานศึกษา ตามมาตรฐานการอาชีวศึกษา พ.ศ.2561	ร้อยละ
มาตรฐานที่ 1 คุณลักษณะของผู้สำเร็จการศึกษาอาชีวศึกษาที่พึงประสงค์	89.09
ประเด็นที่ 1.1 ด้านความรู้	100
ประเด็นที่ 1.2 ด้านทักษะและการประยุกต์ใช้	68
ประเด็นที่ 1.3 ด้านคุณธรรม จริยธรรม และคุณลักษณะที่พึงประสงค์	83.16
มาตรฐานที่ 2 การจัดการอาชีวศึกษา	97.07
ประเด็นที่ 2.1 ด้านหลักสูตรอาชีวศึกษา	92
ประเด็นที่ 2.2 ด้านการจัดการเรียนการสอนอาชีวศึกษา	97.65
ประเด็นที่ 2.3 ด้านการบริหารจัดการ	96.92
ประเด็นที่ 2.4 ด้านการนำนโยบายสู่การปฏิบัติ	100
มาตรฐานที่ 3 การสร้างสังคมแห่งการเรียนรู้	91.67
ประเด็นที่ 3.1 ด้านความร่วมมือในการสร้างสังคมแห่งการเรียนรู้	95.56
ประเด็นที่ 3.2 ด้านนวัตกรรม สิ่งประดิษฐ์ งานสร้างสรรค์ งานวิจัย	80
สรุปผลการประเมินคุณภาพการศึกษาของสถานศึกษา	92.78
ระดับคุณภาพการศึกษาของสถานศึกษา	
ยอดเยี่ยม (ร้อยละ 80 ขึ้นไป) ดีเลิศ (ร้อยละ 70.00 – 79.99) ดี (ร้อยละ 60.00 – 69.99)	
ปานกลาง (ร้อยละ 50.00 – 59.99) กำลังพัฒนา (น้อยกว่าร้อยละ 50.00)	

ส่วนที่ 6

แผนพัฒนาการจัดการศึกษาของสถานศึกษา

ให้สถานศึกษานำผลการประเมินและการติดตามตรวจสอบคุณภาพการศึกษาของสถานศึกษา มาศึกษา วิเคราะห์ เพื่อกำหนดแผนพัฒนายกระดับคุณภาพการจัดการศึกษาของสถานศึกษาให้เพิ่มขึ้น โดยมีเป้าหมายในการพัฒนาคุณภาพสถานศึกษาให้อยู่ในระดับคุณภาพ “ยอดเยี่ยม” รายละเอียดดังนี้

มาตรฐานและประเด็นการประเมิน	แผนพัฒนาเพื่อยกระดับคุณภาพการจัดการศึกษาของสถานศึกษา (แผนงาน โครงการ กิจกรรม)
มาตรฐานที่ 1 คุณลักษณะของผู้สำเร็จการศึกษาอาชีวศึกษาที่พึงประสงค์	
1.1 ด้านความรู้	1. โครงการอบรมเพื่อเพิ่มความรู้ทางวิชาการ ด้านต่างๆ แก่ผู้เรียน
1.2 ด้านทักษะและการประยุกต์ใช้	1. โครงการส่งเสริมและพัฒนาผู้เรียนเข้ารับการประกวด แข่งขันทักษะวิชาชีพ และสิ่งประดิษฐ์
1.3 ด้านคุณธรรม จริยธรรม และคุณลักษณะที่พึงประสงค์	1. โครงการพัฒนาระบบการช่วยเหลือและดูแลผู้เรียน
มาตรฐานที่ 2 การจัดการอาชีวศึกษา	
2.1 ด้านหลักสูตรอาชีวศึกษา	1. โครงการพัฒนาหลักสูตรฐานสมรรถนะ อย่างเป็นระบบ
2.2 ด้านการจัดการเรียนการสอนอาชีวศึกษา	1. โครงการอบรม ประชุม สัมมนา เพื่อพัฒนาตนเองและวิชาชีพของครูและบุคลากร
2.3 ด้านการบริหารจัดการ	1. โครงการพัฒนาศูนย์วิทยบริการ
2.4 ด้านการนำนโยบายสู่การปฏิบัติ	1. โครงการจัดทำ MOU กับสถานประกอบการ

มาตรฐานและประเด็นการประเมิน	แผนพัฒนาเพื่อยกระดับคุณภาพการจัดการศึกษา ของสถานศึกษา (แผนงาน โครงการ กิจกรรม)
มาตรฐานที่ 3 การสร้างสังคมแห่งการเรียนรู้	
3.1 ด้านความร่วมมือในการสร้างสังคมแห่งการเรียนรู้	1. การระดมทรัพยากรเพื่อการจัดการเรียนการสอน
3.2 ด้านนวัตกรรม สิ่งประดิษฐ์ งานสร้างสรรค์ งานวิจัย	1. โครงการสนับสนุนงานวิจัย นวัตกรรม โครงการวิทยาศาสตร์ โครงการวิชาชีพ หรือ สิ่งประดิษฐ์ของผู้เรียน
